



Miljøministeriet
Naturstyrelsen

Kommuneplantillæg med VVM for HOFOR Vand København A/S' regionale vandindvinding

April 2015

Del 1: Kommuneplantillæg

Del 2: VVM-redegørelse

Del 3: Ikke-teknisk resumé

Kolofon

ISBN nr. elektronisk version:

978-87-7091-966-1

Udgiverkategori:

Statslig

Titel:

Kommuneplantillæg med VVM for
HOFOR vand København A/S' regi-
onale vandindvinding

Emneord:

VVM, vandindvinding

Udgiver:

Naturstyrelsen

Forfatter:

Naturstyrelsen

Sprog:

Dansk

År:

2015

URL:

www.naturstyrelsen.dk

Tillæg til Kommuneplan:

Kommuneplan	Kommune
Kommuneplan 2013	Albertslund
Kommuneplan 2013-2025	Allerød
Kommuneplan 2013	Ballerup
Kommuneplan 2013	Brøndby
Kommuneplan 2013-2025	Egedal
Kommuneplan 2013	Faxe
Kommuneplan 2013-2015	Frederikssund
Kommuneplan 2013	Furesø
Kommuneplan 2013	Gladsaxe
Kommuneplan 2013-2025	Glostrup
Kommuneplan 2013-2015	Greve
Kommuneplan 2013	Halsnæs
Kommuneplan 2013-2015	Herlev
Kommuneplan 2013	Hillerød
Kommuneplan 2013-2025	Holbæk
Kommuneplan 2014	Høje-Taastrup
Kommuneplan 2014	Ishøj
Kommuneplan 2011	København
Kommuneplan 2013	Køge
Kommuneplan 2013	Lejre
Kommuneplan 2013	Lyngby-Taarbæk
Kommuneplan 2013	Ringsted
Kommuneplan 2013	Roskilde
Kommuneplan 2013	Rudersdal
Kommuneplan 2010-2022 og temakommuneplan 2014	Rødovre
Kommuneplan 2013-2025	Solrød
Kommuneplan 2013-2025	Vallensbæk

Tabel 1. Oversigt over kommuner og kommuneplaner.

Indholdsfortegnelse

Tabel 1. Oversigt over kommuner og kommuneplaner.

Indholdsfortegnelse	5
1 Offentlig fremlæggelse	7
1.1 Offentliggørelse høring.....	7
1.2 Høringsbehandling og endelig udstedelse.....	7
1.3 Læsevejledning	8
2 Kommuneplantillæg	9
2.1 Hvad er et kommuneplantillæg?	9
2.2 Hvad er VVM?	9
2.3 Hvad er Miljøvurdering?	10
3 Redegørelse for Kommuneplantillæg	11
3.1 Baggrund og formål	11
3.2 Projektet	13
3.3 Den ansøgte vandindvinding	15
3.4 Projektet er VVM-pligtigt i medfør af lov om planlægning.....	18
3.5 VVM-proces	18
3.6 Kommuneplantillægget skal miljøvurderes	20
4 Forhold til anden planlægning	21
4.1 Fingerplan 2007	21
4.2 Statens vand- og naturplaner	21
4.3 Kommunale vand- og naturhandleplaner.....	21
4.4 Regionale udviklingsplaner	22
4.5 Råstofplaner	22
5 Gældende kommuneplaner	23
6 Lokalplan	24
7 Øvrige bindinger	25
7.1 Natura 2000	25
7.2 Bilag IV-arter	28
7.3 Fredninger	28

7.4	Kystnærhedszonen	29
7.5	Bygge- og beskyttelseslinjer	29
7.6	§ 3-områder	30
7.7	Kulturarvsarealer	31
7.8	Andre tilladelser/godkendelser	31
7.9	Forklaring af kommuneplantillæggets retningslinjer	32
8	Kommuneplantillæg for HOFORs regionale vandindvinding	33
8.1	Retningslinjer	33
8.2	Rammer	36
9	Bilag 1.....	37
10	Bilag 2.....	40
11	Bilag 3.....	41
11.1	Hovedvandoplandene Isefjord og Roskilde Fjord samt Øresund	41
11.2	Hovedvandopland Køge Bugt	42
11.3	Hovedvandoplandene Kalundborg og Smålandsfarvandet	42
12	Bilag 4.....	43

1 Offentliggørelse af kommuneplantillæg og VVM- redegørelse

1.1 Offentliggørelse

Naturstyrelsen offentliggør hermed kommuneplantillæg med tilhørende VVM-redegørelse for HOFOR Vand København A/S's (herefter HOFOR) regionale vandindvinding. Planen offentliggøres på Naturstyrelsens hjemmeside www.nst.dk og på www.plansystemdk.dk.

1.2 Høringsbehandling og endelig udstedelse

Forslag til kommuneplantillæg og udkast til VVM-tilladelse, VVM-redegørelse inkl. Natura 2000-vurdering samt ikke-teknisk resumé for HOFORs regionale vandindvinding har været sendt i offentlig høring i perioden 1. juli til 27. september 2013.

Der indkom i høringsperioden 33 høringssvar. Naturstyrelsen har på baggrund af høringssvarene og den efterfølgende dialog med de berørte parter lavet forskellige justeringer af. Høringssvarene ændrer ikke på den samlede stillingtagen til projektet, og at VVM-redegørelsen og det øvrige materiale giver et retvisende billede af projektets indflydelse på miljøet.

Den sammenfattende redegørelse på baggrund af høringen offentliggøres samtidig med vil samtidig med det endelige kommuneplantillæg med VVM-redegørelse og VVM-tilladelsen.

1.3 Læsevejledning

Med kommuneplantillægget er også fremlagt en tilhørende VVM-redegørelse, der indeholder beskrivelse af projektet og en vurdering af miljøkonsekvenserne ved det ansøgte. Der er ligeledes fremlagt et ikke-teknisk resumé, der sammenfatter projektets miljøkonsekvenser, samt en Natura 2000 vurdering. Alle dokumenter kan findes på Naturstyrelsens hjemmeside, eller fås ved henvendelse til Naturstyrelsen.

2 Kommuneplantillæg

2.1 Hvad er et kommuneplantillæg?

Et kommuneplantillæg er et supplement til den eksisterende kommuneplan. Et kommuneplantillæg kan justere og ændre bestemmelser i kommuneplanen, når det er nødvendigt i forhold til realiseringen af en lokalplan eller et projekt.

Kommunalbestyrelsen har ansvaret for den sammenfattende kommuneplantilægning, som blandt andet udmøntes i en kommuneplan. Kommuneplanen skal sammenfatte og konkretisere de overordnede politiske mål for udviklingen i kommunen, blandt andet gennem udstedelse af retningslinjer og rammer. De centrale emner er udformning af byområder, placering af boliger, arbejdspladser, butikker, offentlige institutioner, trafik, tekniske anlæg og grønne områder. I kommuneplanen fastlægges kommunalbestyrelsens politik for byernes og kommunens øvrige områders udvikling.

2.2 Hvad er VVM?

VVM står for Vurdering af Virkninger på Miljøet. VVM-reglerne for anlæg på land fremgår af Miljøministeriets bekendtgørelse om vurdering af visse offentlige og private anlægs virkning på miljøet (VVM) i medfør af lov om planlægning, bekendtgørelse nr. 1510 af 15/12/2010.

Formålet med en VVM-redegørelse er at sikre, at der gennemføres en vurdering af virkningerne på miljøet af anlægsarbejder, andre installationer eller arbejder, samt andre indgreb i det naturlige miljø eller i landskabet, herunder også indgreb der tager sigte på udnyttelsen af ressourcer i undergrunden, når disse må antages at kunne påvirke miljøet væsentligt, og sikre at offentligheden inddrages som en vigtig del af beslutningsprocessen. På den måde sikres det, at planmyndigheden har det bedst mulige grundlag for at træffe beslutning om hvorvidt det anmeldte projekt kan realiseres.

VVM-redegørelsen påviser, beskriver og vurderer anlæggets direkte og indirekte virkninger på:

- Mennesker, fauna og flora
- Jordbund, vand, luft, klima og landskab
- Materielle goder og kulturarv
- Samspillet mellem disse faktorer

Redegørelsen giver en samlet beskrivelse af projektet og dets miljøkonsekvenser, som kan danne grundlag for såvel en offentlig debat som den endelige beslutning om projektets gennemførelse.

Kommuneplantillæg og VVM-redegørelse udarbejdes i de fleste tilfælde af kommunalbestyrelsen. I dette tilfælde varetager Naturstyrelsen kommunalbestyrelsernes opgaver og beføjelser, jf. § 11, stk. 5, punkt 4 (vandindvindings- og vandforsyningsanlæg, hvis det samlede anlæg geografisk strækker sig over mere end to kommuner). Det betyder, at VVM- og plankompetencen overgår til staten (Naturstyrelsen). Naturstyrelsen varetager således planlægningen for regional vandindvinding i hovedstadsområdet. En eventuel senere ændring af kommuneplantillægget forudsætter derfor Naturstyrelsens accept.

2.3 Hvad er Miljøvurdering?

Ved tilvejebringelse af planer, der kan få væsentlig indvirkning på miljøet, er der krav om at udarbejde en miljøvurdering, jf. lov om miljøvurdering af planer og programmer (miljøvurderingsloven), lovbekendtgørelse 936 af den 24/09/2009.

Formålet med en miljøvurdering af en plan er at sikre, at miljøhensyn integreres i planen, og at planen hermed bedre fremmer en bæredygtig udvikling og sikrer et højt miljøbeskyttelsesniveau.

I henhold til miljøvurderingsloven skal kommuneplantillæg, som udarbejdes i forbindelse med en VVM-sag, også miljøvurderes, hvis kommuneplantillægget ændrer den eksisterende kommuneplans rammedel.

Der skal udarbejdes en miljørapport med miljøvurdering af kommuneplantillægget. Da indholdet af miljørapporten i stor grad er sammenfaldende med kravene til en VVM-redegørelse, kan VVM-redegørelse og miljørapport udarbejdes som en samlet rapport.

3 Redegørelse for Kommuneplantillæg

3.1 Baggrund og formål

HOFOR søger om at forny deres tilladelser til at indvinde grundvand fra de syv regionale vandværker; Søndersø, Islevbro, Thorsbro, Marbjerg, Lejre, Slangerup og Regnemark. Der søges sammenlagt om at indvinde ca. 62 mio. m³/år.

Vandindvindingen berører følgende kommuner: Albertslund, Allerød, Ballerup, Brøndby, Egedal, Faxe, Frederikssund, Furesø, Gladsaxe, Glostrup, Greve, Halsnæs, Herlev, Hillerød, Holbæk, Høje-Taastrup, Ishøj, København, Køge, Lejre, Lyngby-Taarbæk, Ringsted, Roskilde, Rudersdal, Rødovre, Solrød og Vallensbæk.

HOFOR indvinder grundvand til brug i 20 kommuner i hovedstadsområdet. Samlet vurderes det, at HOFOR leverer vand til ca. 1. mio. mennesker.

Den regionale vandforsyning hviler i udstrakt grad på en lang række gamle indvindingstilladelser fra før 1980, der i henhold til en bestemmelse i vandforsyningsloven alle udløb primo 2010. På grund af en forsinkelse i vand- og naturplanerne er denne udløbsdato udsat til et år efter vedtagelse af de kommunale handleplaner. Derfor skal HOFOR have fornyet sine eksisterende tilladelser til at indvinde grundvand.

Formålet med VVM-redegørelsen er at vurdere vandindvindingens virkning på miljøet som grundlag for beslutningen om at give eller afslå tilladelse til det ansøgte.



Øversigt over kommuner som indgår i kommunepartnerforholdet for VVM til den regionale vandledningsplan.

- HOFO Regionsinddelinger:
- Sjælland
 - Sønderjylland
 - Blekinge
 - Mariborg
 - Thorsbo
 - Lelre
 - Regnemærk
 - Midtsteder der allerede har tilladelse

Kort 1 – oversigt over berørte kommuner

3.2 Projektet

HOFOR søger tilladelser til at indvinde grundvand, som skal sikre forsyning af drikkevand til borgerne i Hovedstadsområdet. Det er emnet for denne VVM.

HOFOR råder over syv vandværker, der er spredt over en stor del af det nordøstlige Sjælland. Det drejer sig om følgende:

- Værket ved Søndersø i Furesø Kommune
- Værket ved Slangstrup i Frederikssund Kommune
- Værket ved Islevbro i Rødovre Kommune
- Værket ved Marbjerg i Roskilde Kommune
- Værket ved Lejre i Lejre Kommune
- Værket ved Thorsbro i Ishøj Kommune
- Værket ved Regnemark i Køge Kommune

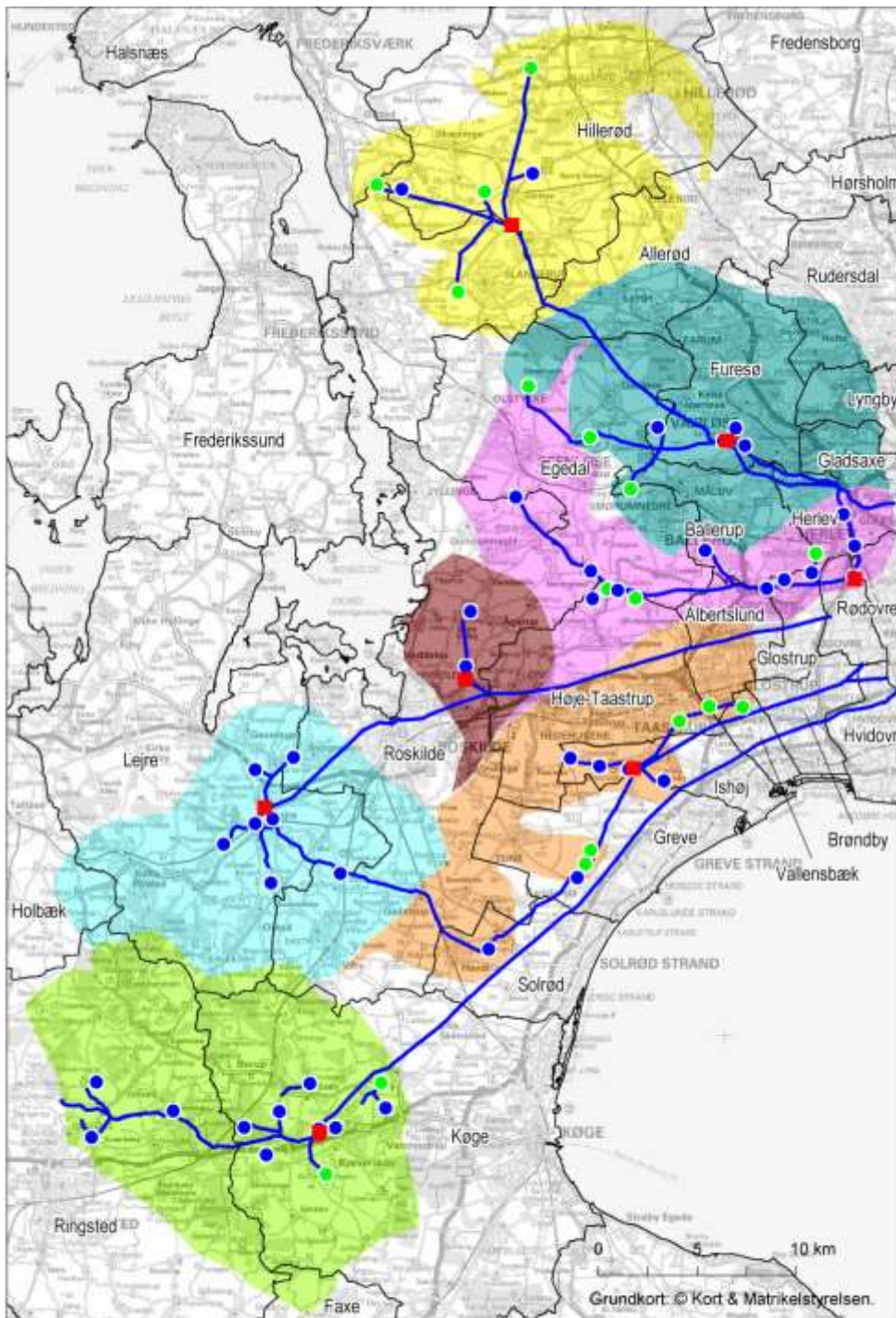
Fra vandværkerne pumpes vandet til København og til de forsyninger i omegnskommunerne, der modtager vand fra HOFOR. HOFOR kan også modtage vand fra Roskilde Forsyning og fra Nordvand som nødforsyning, ligesom HOFOR også fungerer som nødforsyning (back-up) for de andre forsyninger, der er tilsluttet HOFORs net.

Grundvandet indvindes fra borer, der er samlet på en række kildepladser. Fra kildepladserne pumpes vandet til værkerne, hvor det iltes og filtreres, inden det sendes ud til forbrugerne. HOFOR har planlagt, at fremtidens regionale indvinding skal ske fra i alt 49 kildepladser.

HOFOR har allerede de ønskede tilladelser på syv af disse kildepladser. Der søges derfor om tilladelse til vandindvinding på 42 kildepladser. De oprindelige tilladelser er på værksniveau og giver tilladelse til at indvinde 106 mio. m³ grundvand pr. år.

HOFORs fremtidige behov for indvindingstilladelser er opgjort til godt 72 mio. m³/år, hvoraf der allerede er opnået tilladelser til de 10 mio. m³/år.

Der søges således tilladelser på i alt 62 mio. m³/år fordelt på de 42 kildepladser. På nær to kildepladser (Ny Havelse og Torslunde) er der tale om at fortsætte indvinding på allerede eksisterende kildepladser.



- | | | |
|----------------------------------------------|--------------------|--------------|
| ● Kildeplads der behandles i denne ansøgning | Indvindingsopland: | ■ Slangstrup |
| ● Øvrige kildepladser | ■ Islevbro | ■ Søndersø |
| ■ Vandværk | ■ Lejre | ■ Thorsbro |
| — Transportledning | ■ Marbjerg | |
| □ Kommunegrænse | ■ Regnemark | |

Kort 2 Kort over den nuværende vandindvindingsstruktur

3.3 Den ansøgte vandindvinding

For at HOFOR kan opretholde forsyningssikkerheden er det nødvendigt med en tilladelse til at indvinde grundvand udover den vandmængde, som forbrugerne skal have. Der er således behov for en ”overkapacitet” i indvindingstilladelserne, så det er muligt at opretholde vandforsyningen, selvom en eller flere kildepladser eller vandværker er ude af drift på grund af reparations- og vedligeholdelsesarbejder, tekniske uheld, forureninger eller andet.

Da der inden 2007 er opnået indvindingstilladelser til en del af det samlede indvindingsbehov, ansøgte HOFOR om en mængde på 62 mio. m³/år på de 42 kildepladser, der behandles i denne VVM. I dag har HOFOR tilladelse til indvinding af 106 mio. m³ grundvand pr. år og der blev leveret 52 mio. m³ drikkevand til Københavnsområdet i 2011. Den ansøgte mængde er således et udtryk for ”worst case” – nemlig en indvindingsmængde, der aldrig vil blive indvundet på alle værker samtidig, men sandsynligvis på enkelte værker i perioder.

I det følgende gennemgås de ansøgte vandmængder på kildepladsniveau, opdelt efter de 7 vandværker.

Værket ved Slangerup

Kildeplads	Størrelse ha	Gns. indvinding (1994-2005) mio. m ³ /år	Ansøgt mængde mio. m ³ /år	Hovedvandopland	Kommune
Ny Havelse*	Ca.5	0	1,4	Isefjord og Roskilde Fjord	Hillerød
Attemose	29,2	2,7	3,3	Isefjord og Roskilde Fjord	Hillerød
SUM		3,8	4,7		

*Kildepladsen er endnu ikke etableret

Værket ved Søndersø

Kildeplads	Størrelse ha	Gns. indvinding (1994-2005) mio. m ³ /år	Ansøgt mængde mio. m ³ /år	Hovedvandopland	Kommune
Bogøgård	12,9	1,8	1,8	Isefjord og Roskilde Fjord	Egedal
Søndersø Øst	8,8	3,7	4,5	Isefjord og Roskilde Fjord	Furesø
Søndersø Vest	0,8	1,9	1,8	Isefjord og Roskilde Fjord	Furesø
Tibberup	11,2	2,2	2,6	Isefjord og Roskilde Fjord	Furesø
SUM		9,6	10,7		

Værket ved Islevbro

Kildeplads	Størrelse ha	Gns. indvinding (1994-2005) mio. m ³ /år	Ansøgt mængde mio. m ³ /år	Hovedvandopland	Kommune
Katrinebjerg	4,1	1,2	1,5	Isefjord og Roskilde Fjord	Høje-Taastrup
Nybølle Øst	5,3	0,71	0,9	Isefjord og Roskilde Fjord	Egedal
Hove	6,7	0,46	1	Isefjord og Roskilde Fjord	Egedal
Værebrosø	7,8	1,5	2,2	Isefjord og Roskilde Fjord	Egedal/Roskilde
Kilde XI	3,1	0,93	0,98	Isefjord og Roskilde Fjord	Ballerup
Kilde III	2,3	0,65	0,78	Køge Bugt	Ballerup
Kilde VI	1,7	0,25	0,25	Køge Bugt	Ballerup
Kilde VII	2,8	0	0,25	Køge Bugt	Glostrup
Kilde X	0,5	0,29	0,25	Køge Bugt	Kbh./Rødovre
Kilde XIII	4	1,2	0,45	Køge Bugt	Gladsaxe
Kilde XIV	1,8	0,23	0,45	Køge Bugt	Gladsaxe
SUM		7,7	9,01		

Værket ved Marbjerg

Kildeplads	Størrelse ha	Gns. indvinding (1994-2005) mio. m ³ /år	Ansøgt mængde mio. m ³ /år	Hovedvandopland	Kommune
Marbjerg	9,3	0,76	0,8	Isefjord og Roskilde Fjord	Roskilde
Brokilde	10,8	1,8	4	Isefjord og Roskilde Fjord	Roskilde
SUM		2,5	4,8		

Værket ved Lejre

Kildeplads	Størrelse ha	Gns. indvinding (1994-2005) mio. m ³ /år	Ansøgt mængde mio. m ³ /år	Hovedvandopland	Kommune
Assermølle	6,6	1,3	0,71	Isefjord og Roskilde Fjord	Lejre
Ledreborg	6	0,1	0,8	Isefjord og Roskilde Fjord	Lejre
Gevninge	22,6	1,2	1	Isefjord og Roskilde Fjord	Lejre
Hule Mølle	4,9	1,8	1,8	Isefjord og Roskilde Fjord	Lejre

Kildeplads	Størrelse ha	Gns. indvinding (1994-2005) mio. m ³ /år	Ansøgt mængde mio. m ³ /år	Hovedvandopland	Kommune
Kornerup	16,9	1,7	1,8	Isefjord og Roskilde Fjord	Lejre/Roskilde
Lavringe	9,8	1	0,8	Isefjord og Roskilde Fjord	Lejre
Ramsø	29,2	1,1	1,4	Isefjord og Roskilde Fjord	Lejre/Roskilde
SUM		8,2	8,31		

Værket ved Thorsbro

Kildeplads	Størrelse ha.	Gns. indvinding (1994-2005) mio. m ³ /år	Ansøgt mængde mio. m ³ /år	Hovedvandopland	Kommune
Solhøj	2	5,6	5	Køge Bugt	Ishøj
Ishøj	2	0,5	1	Køge Bugt	Ishøj
Torslunde*	1,8	-	0,5	Køge Bugt	Ishøj
Havdrup	6	1,9	2,5	Køge Bugt	Solrød
Thorsbro	8	1,7	1	Køge Bugt	Ishøj
Karlslunde	1,4	0,26	0,29	Køge Bugt	Greve
SUM		10	10,29		

**Kildepladsen er endnu ikke etableret*

Kildeplads	Størrelse ha.	Gns. indvinding (1994-2005) mio. m ³ /år	Ansøgt mængde mio. m ³ /år	Hovedvandopland	Kommune
Almsgård	2,4	0,56	0,5	Køge Bugt	Køge
Ravneshave	6,2	2,7	2,85	Køge Bugt	Køge
Spanager	3,8	0,41	0,45	Køge Bugt	Køge
Nr. Dalby	2,9	0,43	0,55	Køge Bugt	Køge
Kimmerslev	3,2	1,3	1,3	Køge Bugt	Køge
Slimminge	3,9	1,6	1,7	Køge Bugt	Køge
Svenstrup	1,6	0,48	0,45	Køge Bugt	Køge
Bøstofte	0,6	0,5	0,55	Smålandsfarvandet	Ringsted
Vigersted	8,2	5,2	5,2	Smålandsfarvandet	Ringsted
Valsømagle	1,4	0,55	0,6	Smålandsfarvandet	Ringsted
SUM		13,8	14,15		

3.4 Projektet er VVM-pligtigt i medfør af lov om planlægning

Det er Naturstyrelsens vurdering, at det anmeldte projekt er omfattet af bekendtgørelse nr. 1510 af 15. december 2010 om visse offentlige og private anlægs virkning på miljøet i medfør af lov om planlægning (VVM-bekendtgørelsen), bilag 1, pkt. 11 (arbejder i forbindelse med indvinding af grundvand og kunstig tilførsel af grundvand, hvor den indvundne mængde eller tilførte mængde vand udgør mindst 10 mio. m³/år) samt bilag 1 punkt 33 (vandforsyningsboringer med en årsproduktion på 10 mio. m³ eller mere).

3.5 VVM-proces

Idéfase

HOFOR (dengang Københavns Energi) anmeldte projektet til det daværende Hovedstadens Udviklings Råd (HUR) i 2006. På baggrund af en VVM-screening traf HUR den 29. august 2006 afgørelse om, at projektet er VVM-pligtigt. Sagen overgik til Miljøcenter Roskilde med kommunalreformen 1. januar 2007, og i dag ligger sagen i Naturstyrelsen.

Der har i perioden fra den 29. august 2011 til den 12. september 2011 været gennemført en idéfase, hvor offentligheden har haft mulighed for at bidrage med emner, der bør undersøges nærmere i VVM-redegørelsen. Idéfasen blev annonceret den 27. august 2011 i Søndagsavisen og på Naturstyrelsens hjemmeside, hvorfra det var muligt at downloade de otte ideoplæg om projektet.

Endvidere blev ideoplægget sendt til relevante myndigheder, organisationer og foreninger. Der indkom i alt 17 bemærkninger fra andre myndigheder, selskaber og privatpersoner.

Det var anden gang, at der indkaldtes idéer og forslag til det ansøgte. HOFOR søgte om at forny sin tilladelser til vandindvinding i 2006, og Hovedstadens Udviklingsråd (HUR) igangsatte dengang VVM-processen og indkaldte idéer og forslag fra oktober 2006 til december 2006.

Naturstyrelsen valgte at gentage idéfasen i 2011, da der var gået fem år siden den forrige idéfase. VVM-processen lå stille cirka fra 2008-2011, da projektet måtte afvente endelig vedtagelse af de statslige vand- og naturplanerne. Vandplanerne blev vedtaget den 22. december 2011 og blev den 6. december 2012 kendt ugyldige af Natur- og Miljøklagenævnet, idet den supplerende høring i december 2011 var ”væsentlig for kort”. Forslag til vandplaner er, efter en kort teknisk forhøring, sendt ud den 21. juni 2013 i en ny 6 måneders offentlig høring og denne VVM-redegørelse forholder sig til de udsendte forslag. Vandplanerne blev udsendt i deres endelig form 30. oktober 2014.

VVM-redegørelsen har i relevant omfang forholdt sig til de forhold, som har været fremdraget af offentligheden i forbindelse med de gennemførte idéfaser og af de berørte kommuner i forbindelse med den tekniske høring i november 2012.

8-ugers offentlig høring

Forslag til kommuneplantillæg med VVM-redegørelse har været i offentlig høring i offentlig høring i perioden 1. juli til 27. september 2013.

Sammenfattende redegørelse og VVM-tilladelse

På baggrund af de indkomne høringssvar udarbejdede Naturstyrelsen en sammenfattende redegørelse, der blandt andet indeholder en beskrivelse af, hvordan de indkomne høringssvar er taget i betragtning.

På baggrund af den sammenfattende redegørelse og kommunens udtalelse hertil har Naturstyrelsen besluttet at udstede kommuneplantillægget. Naturstyrelsen udarbejder en VVM-tilladelse, som fastsætter vilkår for projektet. Vilkårene, som meddeles HOFOR i forbindelse med VVM-tilladelsen, skal sikre, at de miljømæssige påvirkninger af projektet minimeres.

Det endelige kommuneplantillæg med VVM-redegørelse annonceres på Naturstyrelsens hjemmeside på www.nst.dk og på www.plansystemdk.dk. Personer, foreninger eller myndigheder, der har fremsendt høringssvar til planforslaget, vil modtage Naturstyrelsens svar herpå i den sammenfattende redegørelse.

3.6 Kommuneplantillægget skal miljøvurderes

Naturstyrelsen skal udarbejde en miljøvurdering af forslag til kommuneplantillægget, jf. miljøvurderingslovens § 3, stk. 1, nr. 1.

Da indholdet af miljørapporten i høj grad er sammenfaldende med kravene til indholdet i en VVM-redegørelse, er VVM-redegørelse og miljørapport udarbejdet som en samlet rapport i VVM for HOFORs regionale vandindvinding.

4 Forhold til anden planlægning

4.1 Fingerplan 2013

Den gældende Fingerplan 2013 (Miljøministeriets Landsplandirektiv for Hovedstadsområdet) angiver de overordnede rammer for kommunerne i Hovedstadsområdets planlægning. Planen indeholder ikke arealudlæg eller bestemmelser, der i sig selv kan være en hindring for vandindvinding i hovedstadsområdet.

I Fingerplan 2013 er der udlagt landområder, hvor kommunerne efter nærmere angivne regler får råderum til at udlægge ny byzone. I den efterfølgende kommunale planlægning skal byudvikling i nye områder afvejes med andre arealinteresser, herunder hensyn til drikkevand (Miljøministeriet 2007). Det vurderes derfor, at vandindvindingen ikke er i uoverensstemmelse med Fingerplan 2007 eller Forslag til Fingerplan 2013.

4.2 Statens vand- og naturplaner

Naturstyrelsen har udarbejdet statslige vand- og naturplaner. Vandplanerne indeholder indsatsprogrammer og konkrete miljømål, der sammen redegør for, hvordan målsætningen om 'god tilstand' opnås for vandområderne i Danmark.

Vandplanerne blev udsendt i deres endelige form 30. oktober 2014.

De fire vandplaner, som er relevante for denne VVM-redegørelse omfatter hovedvandoplandene: Isefjord og Roskilde Fjord, Køge Bugt, Øresund samt Smålandsfarvandet.

Projektets betydning for Natura 2000-direktivets formål og retningslinjer er behandlet i det tekniske baggrundsnotat vedr. Natura 2000-vurdering og den mulige indvirkning er opsummeret i afsnittet om Natura 2000-vurdering. Projektets eventuelle påvirkning på Bilag IV-arter er beskrevet under kapitlet om Natur i VVM-redegørelsen for HOFORs regionale vandindvinding.

4.3 Kommunale vand- og naturhandleplaner

Naturstyrelsen har udarbejdet vand- og naturplaner, men kommunen er myndighed i forhold til implementering og håndhævelse heraf.

Kommunerne udarbejder inden et år efter vedtagelsen af vandplanerne handleplaner for alle vandforekomster omfattet af vandplanerne samt for alle områder omfattet af Natura 2000-planer. Heri konkretiseres og prioriteres den nødvendige indsats i henhold til de generelle, såvel som de konkrete indsatser og retningslinjer.

4.4 Regionale udviklingsplaner

HOFORs regionale vandindvinding er omfattet af den regionale udviklingsplan 2012 for både Region Sjælland og Region Hovedstaden. Udviklingsplanerne beskæftiger sig særligt med infrastruktur, kultur, uddannelse og beskæftigelse.

Forslag til kommuneplantillæg, der omfatter HOFORs regionale vandindvinding, vurderes ikke at stride imod de gældende regionale udviklingsplaner for Region Sjælland eller Region Hovedstaden.

4.5 Råstofplaner

Det er henholdsvis Region Sjælland (Råstofplan 2012-2023) og Region Hovedstaden (Råstofplan 2012), der er myndighed for den råstofplanlægning der er berørt af denne VVM.

I VVM-redegørelsens afsnit 5.2.2. er der redegjort for HOFORs regionale vandindvindings indflydelse på råstofinteresserne i de gældende råstofplaner.

Generelt er der taget hensyn til vandindvindingsinteresserne i forbindelse med udpegning af områder med råstofinteresser. Dertil kommer, at der i Region Hovedstadens råstofplan er angivet, at der ved behandling af graveansøgninger tages hensyn til kildepladszonerne. I Region Hovedstaden gælder således, at der som udgangspunkt ikke gives tilladelse til udgravninger, hvor grundvandet er truet. Hvor der måtte være konflikter, beror beslutningen på en konkret vurdering.

I Region Sjællands råstofplan er det angivet, at der i udgangspunktet ikke er konflikt mellem indvinding af grundvand og råstofinteresser, men at der ved råstofgravning skal opstilles krav til håndtering af forurenende stoffer.

For Islevbro indvindingsopland, hvor den ansøgte indvinding kan påvirke et eksisterende graveområde, vurderes denne ikke at have en sådan grad, at eksisterende råstofindvinding forhindres.

5 Gældende kommuneplaner

Vandindvinding af grundvand reguleres gennem vandindvindingstilladelser, der udstedes af kommunerne i overensstemmelse med de miljømål, der er fastsat i Statens Vandplaner, jf. Miljømålsloven (Lovbekendtgørelse nr. 932 af 24.09.2009). Kommuneplanen rummer derfor ikke retningslinjer for vandindvinding, men skal jf. Planlovens § 11e, redegøre for dette kommuneplantillægs betydning/indflydelse på bl.a. vandplanerne.

Dette kommuneplantillæg vil derfor ikke direkte have betydning for de berørte kommuners (der fremgår af kort 1) kommuneplaners eksisterende retningslinjer og rammer. Dette kommuneplantillæg vil dog tilføre nye retningslinjer, som det fremgår af kap. 8, der muliggør projektet i overensstemmelse med VVM-redegørelsen.

Indirekte kan projektet berøre kommuneplanretningslinjer for udpegninger af områder med bl.a. lavbundsarealer, naturområder, potentielle naturområder og økologiske forbindelser, kulturhistoriske og geologiske bevaringsværdier i det tilfælde, hvor grundvandssænkninger kan medføre ændringer i naturforholdene og af naturområderne.

Med de projekttilpasninger og afværgeforanstaltninger, der fremgår af VVM-redegørelsens afsnit 10, og de retningslinjer til sikring af miljøet, der fremgår af dette kommuneplantillægs kap. 8 samt de vilkår, der fremgår af VVM-tilladelsen, vurderes påvirkningerne for specifikke, mindre områder ikke at have så stor karakter, at det medfører generelle ændringer i udpegningerne for kommunernes udpegninger af fx lavbundsarealer, naturområder, potentielle naturområder og økologiske forbindelser, kulturhistoriske og geologiske bevaringsværdier.

6 Lokalplan

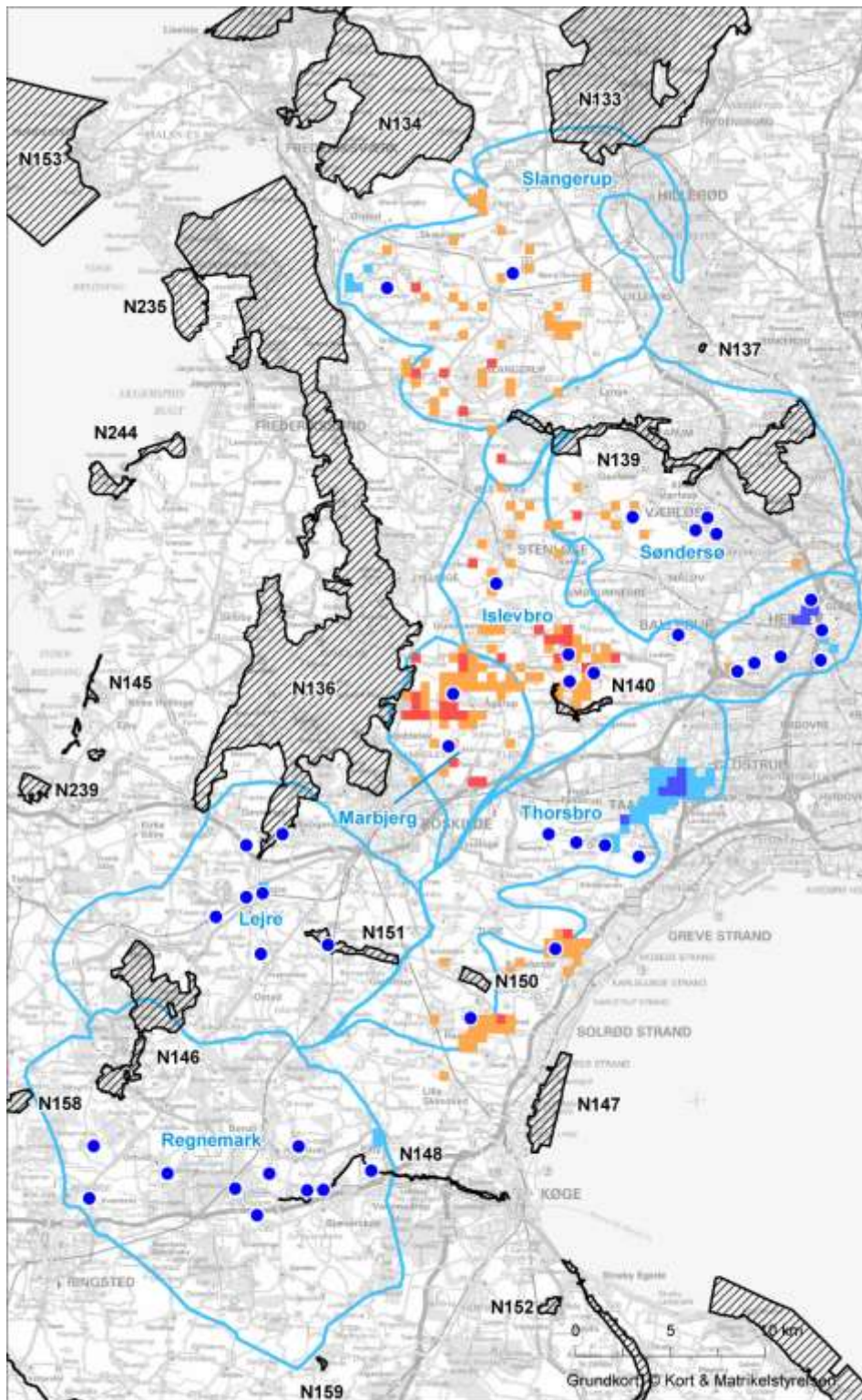
De fleste kilderpladser ligger i landzone og for de øvrige kildepladser, er der taget højde for vandindvindingen i forbindelse med lokalplanlægning. Der er derfor ikke konflikter mellem lokalplaner og kildepladser.

Ingen gældende lokalplaner eller –forslag vil blive påvirket af kommuneplan-tillægget.

7 Øvrige bindinger

7.1 Natura 2000

Der er blevet foretaget en vurdering af, om HOFORs ansøgte vandindvinding kan påvirke udpegningsgrundlaget i Natura 2000-områder (habitat og/eller fuglebeskyttelsesområder). Placeringen af Natura 2000-områder i forhold til indvindingsoplandene kan ses på kort 3.



Kort 3 – Placering af Natura 2000-områder i og omkring indvindingsoplande.
 Natura 2000-vurderingen bygger i stort omfang på de modelleringer og vurderinger, som der er redegjort for i VVM-redegørelsen.

I VVM-redegørelsen er der foretaget vurderinger af alle beregnede ændringer i grundvandets trykniveau, der overstiger 25 cm. I forbindelse med Natura 2000-vurderingen er der dog lagt et forsigtighedsprincip til grund for vurderingen. Der er derfor foretaget en vurdering af alle beregnede ændringer i trykniveauet, der overstiger 10 cm. Følgende påvirkninger indgår i vurderingen:

- > Ændringer i grundvandsforhold (trykniveau) der er større end 10 cm.
- > Ændringer i de vandmængder der løber til vandløbene (overfladeafstrømning)
- > Fysiske ændringer på kildepladserne der kan betyde indgreb i naturtyper og levesteder for arter.

Der er kun fundet mulige påvirkninger i ganske få af områderne:

Natura 2000 område:	Nummer
Roskilde Fjord og Jægerspris Nordskov	N136
Vasby Mose og Sengeløse Mose	N140
Køge Å	N148

For de tre Natura 2000-områder, som potentielt kan blive berørt af den regionale vandindvinding, er der gennemført en vurdering af mulige påvirkninger.

Ingen af disse påvirkninger vurderes at være væsentlige. I to tilfælde er der gennemført mindre tilpasninger i projektet for helt at kunne udelukke en væsentlig påvirkning.

Da en væsentlig påvirkning hermed kan udelukkes, er der ikke gennemført en Natura 2000-konsekvensvurdering for dette projekt.

For Natura 2000 område, Roskilde Fjord og Jægerspris Skov, nedlægges eksisterende borerer således, at omkringliggende områder påvirkes mindst muligt, nye borerer placeres ikke i områder med habitatnatur og borerer i habitatnaturtyper erstattes, ved omlægning til dykpumper, af en ny boring uden for habitatnaturtyper.

For Natura 2000 område, Vasby Mose og Sengeløse Mose, medfører projektet et fald i trykniveau, der primært kan tilskrives indvindingen ved Katrinebjerg kildeplads. Projektet tilpasses derfor således, at den årlige indvinding på Katrinebjerg kildeplads ikke må overstige 1,35 mio. m³/år, som er mindre end det ansøgte og et niveau, hvor der ikke kan beregnes en ændring i grundvandets trykniveau inden for Natura 2000-området. Af hensyn til fredningen af Tysmosen (VVM-redegørelsens afsnit 1.17) er det nødvendigt yderligere at reducere indvindingen på Katrinebjerg kildeplads til 1,2 mio. m³/år.

For Natura 2000 område, Køge Å, eksisterer et forsøg med overførsel af vand fra Haraldsted Sø til Slimminge Å og Køge Å. Denne foranstaltning har sikret,

at vandføringskravene i Køge Å har været overholdt. Dette forsøg opretholdes, hvormed der ikke sker en påvirkning af Natura 2000 området.

Med de projektilpasninger, der fremgår af VVM-redegørelsens afsnit 10 samt de vilkår, der fremgår af VVM-tilladelsen, vurderes det, at den regionale vandindvinding ikke vil medføre væsentlige påvirkninger af Natura 2000-områder.

7.2 Bilag IV-arter

En række af de arter, som er opført på habitatdirektivets bilag IV, findes inden for de syv indvindingsoplande, som der er redegjort for i VVM-redegørelsens kap 8.2.

Det drejer sig om tre insekter, fem paddearter, markfirben, mindst syv arter af flagermus samt hasselmus. De tre insekter, tre af paddearterne, markfirben samt hasselmus forekommer imidlertid ikke i de områder, der ifølge grundvandsmodellen bliver påvirket af ændringerne i vandindvindingen. Derfor vurderes det, at man kan udelukke, at disse arter bliver påvirkede. Yngle- og rasteområder for flagermus vurderes ikke at blive påvirket af ændringerne i vandindvindingen. Spidssnudet frø og stor vandsalamander er således de eneste to bilag IV arter, der kan blive påvirket.

Spidssnudet frø er den mest almindelige bilag IV padde i de undersøgte områder. Arten er konstateret på i alt 11 lokaliteter i de påvirkede områder, og den vurderes at være til stede på yderligere to lokaliteter.

Stor vandsalamander er konstateret på to lokaliteter i de påvirkede områder og kan forekomme på yderligere to.

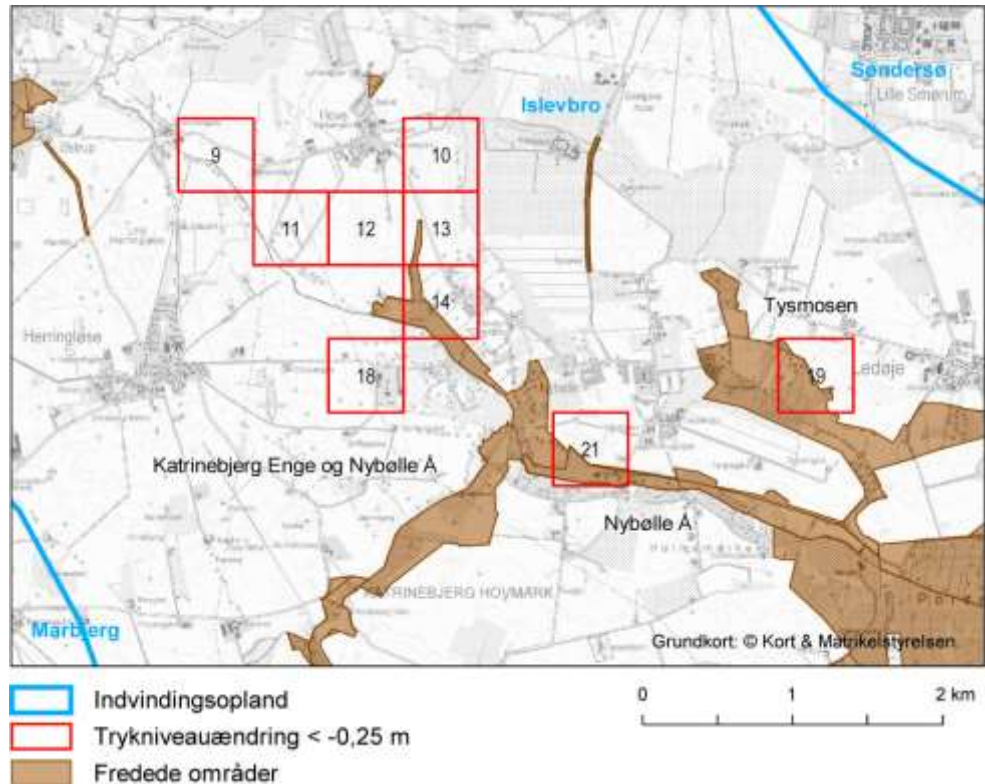
For at sikre en tilstrækkelig beskyttelse af begge arters ynglesteder, skal der sikres en sådan tilstand af naturområder, at de to arter kan trives på et acceptabelt niveau.

7.3 Fredninger

Der er en lang række områder, som er fredede efter naturbeskyttelseslovens kap. 6 inden for de tre hovedvandoplande. Hvert af de fredede områder har en fredningskendelse, hvoraf det konkret fremgår, hvad fredningens formål er, og hvad der er forbudt i det pågældende område.

For de fleste af de fredninger, der ligger inden for et område, hvor der er beregnet en grundvandssænkning, er der specifikt angivet i fredningskendelsen, at den ikke er til hinder for vandindvinding, hvorfor der ikke er konflikt mellem fredningen og indvindingens beregnede påvirkning på grundvandstanden.

I fredningskendelsen for fredning af Tysmosen (Fredningsnævnet 2006b), Islevbro indvindingsopland, angives det, at der inden for det fredede areal ikke må foretages ændringer i terræn og vandstand. Et af fredningens formål står angivet som: "at beskytte og forbedre områdets biologiske og landskabelige værdier".



Kortbilag 5 Fredede områder inden for Islevbro indvindingsopland, samt de ni felter, hvor der er beregnet trykniveauændringer på mere end - 0,25 m.

Som det fremgår af kortbilag 5, rude 19, vil et fald i grundvandsstanden berøre et område i fredningen karakteriseret som vådområde, pilekrat eller sø, samt græsningsområder.

Af hensyn til fredningen af Tysmosen (VVM-redegørelsens afsnit 1.17) er det nødvendigt yderligere at reducere indvindingen på Katrinebjerg kildeplads til 1,2 mio. m³/år.

7.4 Kystnærhedszonen

Omkring Roskilde Fjord og Køge Bugt strækker enkelte af kildepladserne ind i kystnærhedszonen. I VVM-redegørelsen vurderes det, at indvinding af vand ikke vil stride imod kystnærhedszonens bestemmelser, idet projektet ikke kræver opførelse af bebyggelse eller større tekniske anlæg inden for kystnærhedszonen.

7.5 Bygge- og beskyttelseslinjer

Indvindingsoplandene for HOFORs regionale vandindvinding er omfattet af en række sø- og åbeskyttelseslinjer, skovbyggelinjer, fortidsmindebeskyttelseslinjer og kirkebyggelinjer, jf. naturbeskyttelseslovens §§ 16, 17, 18 og 19.

Det er især lovens § 16, 17 og 18, der er aktuelt i dette projekt – f.eks. i forbindelse med anlæg af nye vandboringer eller ændring til dykpumper. Der er tale om relativ få bygninger, der vil kræve dispensation fra loven.

7.6 § 3-områder

I VVM-redegørelsens afsnit 8.1 er projektets påvirkninger på naturområder omfattet af Naturbeskyttelseslovens § 3 beskrevet. De specifikke områder fremgår af de syv tekniske baggrundsnotater for de regionale vandværker.

I de områder, hvor grundvandsmodellen forudsiger en ændring i det terrænnære grundvandsspejl på mere end 25 cm, er 19 naturlokaliteter besøgt under feltarbejde. De 19 områder er alle beskyttet af naturbeskyttelseslovens § 3 og fremgår af Tabel 2.

Tabel 2 Beskyttede naturområder som kan blive påvirkede af vandindvindingen.

Indvindingsopland	Lokalitet	Naturtype/ estimeret naturværdi	Modelleret sænkning af trykniveau
Slangerup	250-Strø-02	Mose/II	25-50 cm
Slangerup	250-Strø-03	Mose/III	25-50 cm
Slangerup	250-HØR-09	Mose/II	25-50 cm
Søndersø	240-EGH-901	Eng/II	25-50 cm
Islevbro	240-Hov-01	Mose/IV	25-50 cm
Islevbro	240-Hov-02	Eng/IV	75-100 cm
Islevbro	240-Hov-03	Eng/III	75-100 cm
Islevbro	265-Hov-04	Eng/IV	25-50 cm
Islevbro	240-Hov-06	Mose/IV	25-50 cm
Islevbro	240-Hov-09	Mose/IV	25-50 cm
Islevbro	240-Hov-10	Mose/IV	25-50 cm
Islevbro	240-Hov-12	Mose/IV	75-100 cm
Islevbro*	240-Nyø-02	Eng/III	25-50 cm
Islevbro*	240-Nyø-03	Mose/III	25-50 cm
Islevbro	265-Bro-08	Overdrev/III	25-50 cm
Islevbro	265-Bro-09	Mose/III	25-50 cm
Islevbro	265-Hov-04	Eng/IV	25-50 cm
Marbjerg	265-Bro-03	Mose/IV	50-75 cm
Marbjerg	265-Bro-10	Mose/IV	25-50 cm

* Påvirkning af disse områder bortfalder ved projektilpasningerne i forhold til Vasby Mose og Tysmosefredningen

Det er uvist i hvor høj grad de modellerede ændringer af grundvandsniveauet vil afspejle sig i vegetationen på jordoverfladen, hvor eventuelle påvirkninger af beskyttede naturtyper og bilag IV-arter kan findes. Dette betyder, at nogle af de her beskrevne virkninger, kan være overvurderede. Felterne er desuden udtryk for "worst case" i den forstand, at de er beregnet ud fra, at alle tilladelser udnyttes fuldt ud samtidig. Dette vil næppe ske i praksis.

Ingen af de lokaliteter, der kan blive påvirket, kan karakteriseres som rigkær, kildevæld eller særlige orkidé lokaliteter.

Med de afværgeforanstaltninger, der fremgår af VVM-redegørelsens afsnit 10, retningslinjerne, der fremgår af dette kommuneplantillægs kap. 8 samt de vilkår, der fremgår af VVM-tilladelsen, vurderes der således ikke at være tale om en væsentlig påvirkning af naturtyper omfattet af naturbeskyttelseslovens § 3.

Det fremgår af VVM-redegørelsen, at HOFOR foretager en baseline overvågning af de 19 naturområder, der kan blive påvirket. Såfremt, der ved overvågning, sker en væsentlige ændringer i plantesamfundet, gennemføres afværgeforanstaltninger for at genoprette tilstanden evt. ved at søge at udlægge erstatningsarealer, jf. Vilkår 4.

Når der tages udgangspunkt i uændrede plantesamfund og i de tilfælde, hvor afværgeforanstaltninger er taget i brug, vurderes der ikke at være tale om en væsentlig ændring og dermed heller ikke en ændring, der kan have en negativ påvirkning på bilag IV arter.

7.7 Kulturarvsarealer

Inden for indvindingsoplandene er der flere udpegninger for kulturarv/kulturinteresser, som er beskrevet i VVM-redegørelsens kap 9.2. For de arealer, hvor der er registreret et kulturarvsareal og samtidig er beregnet et fald i grundvandsstanden, kan der således ske en påvirkning for bevaring af fortidsminder. Specielt felt 2 vest for Slangstrup, felt 6 vest for Slagslunde, felt 21 vest for Nybølle, felt 19 ved Ledøje Landsby, felt 35 nord for Karlslunde, felt 36 ved Solrød, vurderes der at være risiko for, at arkæologiske spor og genstande kan forgå, som følge af grundvandssænkningen.

Det vurderes, at de potentielt berørte fortidsminder (kulturarvsarealer) ligger inden for vådområder, som moser og eng, og derfor vil overvågningen af naturen også kunne afdække om der kan ske skade på eventuelle fortidsminder.

7.8 Andre tilladelser/godkendelser

Ud over de beskrevne dispensationer, der er påkrævet, vil et omdrejningspunkt være vandindvindingstilladelserne efter Bekendtgørelse om vandindvinding og vandforsyning (Bek. 1451 af 11/12/2007). Også dispensation af naturbeskyttelseslovens § 3 kan komme på tale, hvis der påvises væsentlige ændringer af naturtyperne.

I begge tilfælde er det kommunerne, der kan meddele dispensation/tilladelse.

7.9 Forklaring af kommuneplantillæggets retningslinjer

Det er op til kommunerne at sikre, at indholdet af retningslinjerne i kommuneplantillægget bliver fulgt via vandindvindingstilladelserne og vilkår heri. Vandindvindingstilladelserne udstedes tidsmæssigt efter kommuneplantillæggets udstedelse.

Det skal bemærkes, at retningslinjerne i kommuneplantillægget fastsætter rammerne for HOFORs vandindvinding, mens det er op til de kommuner, der skal udstede vandindvindingstilladelserne, at fastsætte de nærmere vilkår for vandindvindingen.

Ligeledes skal kommunerne gennemføre den proces, der normalt følges ved ansøgning og udstedelse af vandindvindingstilladelser, og som fremgår af bekendtgørelse 1451 om vandindvinding og vandforsyning. Dette ændrer kommuneplantillægget ikke på.

Retningslinjerne i kommuneplantillægget ændrer således heller ikke på, at det er de respektive kommuner, der er de kompetente myndigheder til at udstede vandindvindingstilladelserne og fastsætte vilkår for indvindingen. Den præcise udformning af indvindingstilladelserne og vilkårene heri er det derfor stadig op til kommunerne at fastsætte, dog under hensynstagen til de mængder som retningslinjerne angiver HOFOR skal have tilladelse til, samt at de øvrige retningslinjer i kommuneplantillægget opfyldes.

Kommuneplanretningslinjerne forventes jf. planlovens § 12 anvendt ved kommunernes administration af Vandforsyningsloven. Dette betyder dog, at hvis det, jf. vandforsyningsloven, er nødvendigt at mindske al indvinding i kommunen eller inden for et indvindingsopland, kan HOFORs mængde ned sættes tilsvarende som andre indvinderes.

8 Kommuneplantillæg for HOFORs regionale vandindvinding

Fremtidige planforhold fastlægges med nedenstående retningslinjer.

8.1 Retningslinjer

Med udstedelsen af kommuneplantillæg for HOFORs regionale vandindvinding tilføjes følgende retningslinjer til de kommuneplaner, der er nævnt i tabel 1, jf. planlovens § 11 g VVM-pligtige anlæg.

Nedenstående kommuneplanretningslinje forventes jf. planlovens § 12 anvendt ved kommunernes administration af Vandforsyningsloven.

Der fastsættes følgende retningslinjer, som gælder inden for HOFORs syv indvindingsoplande, som fremgår af kort i bilag 4:

1. For at sikre hovedstadsområdet vandforsyning er det nødvendigt at give HOFOR tilladelse til at indvinde grundvand fra de syv vandværker; Lejre, Regnemark, Marbjerg, Islevbro, Thorsbro, Slangerup og Søndersø med følgende mængde grundvand per kildeplads:

Kildeplads	m ³ /år
Værket ved Islevbro	
Kilde III	775.000
Kilde VI	250.000
Kilde VII	250.000
Kilde X	250.000
Kilde XI	975.000
Kilde XIII	450.000
Kilde XIV	450.000
Nybølle Øst	900.000
Katrinebjerg	1.200.000
Hove	1.000.000
Værebros	2.200.000

Kildeplads	m³/år
Værket ved Lejre	
Assermølle	710.000
Kornerup	1.800.000
Ramsø	1.400.000
Gevninge	1.000.000
Hule Mølle	1.800.000
Lavring	800.000
Ledreborg	800.000
Værket ved Marbjerg	
Marbjerg	800.000
Brokilde	4.000.000
Værket ved Regnemark	
Bøstofte	550.000
Valsømagle	600.000
Vigersted	5.200.000
Almsgård	500.000
Kimmerslev	1.300.000
Nr. Dalby	550.000
Ravneshave	2.850.000
Slimminge	1.700.000
Spanager	450.000
Svenstrup	450.000

Kildeplads	m³/år
Værket ved Slangerup	
Attemose	3.300.000
Ny Havelse	1.400.000
Værket ved Søndersø	
Bogøgård	1.800.000
Søndersø Vest	1.800.000
Tibberup	2.600.000
Søndersø Øst	4.500.000
Værket ved Thorsbro	
Ishøj	700.000
Solhøj	5.000.000
Thorsbro	1.000.000
Thorslunde	500.000
Havdrup	2.500.000
Karlslunde	290.000

Der fastsættes følgende retningslinjer for natur på de 19 potentielt påvirkede lokaliteter (se tabel i Bilag 2):

- Der må ikke gives en tilladelse til vandindvinding, ud over den faktiske indvinding i perioden 1994-2005, fra indvindingsoplandene Slangerup, Søndersø, Islevbro og Marbjerg, før kommunen gennem vilkår i vandindvindingsstilladelsen har sikret, at HOFOR overvåger, om der sker et fald i områdernes terrænnære grundvandsstand, om det i givet fald hidrører fra ændringerne i HOFORs vandindvinding samt om et sådant fald resulterer i vegetationsændringer mod mere tørketålende arter.

Der fastsættes følgende retningslinjer for søer:

3. Der må ikke gives en tilladelse til vandindvinding, før kommunen gennem vilkår i vandindvindingstilladelsen har sikret, at opnåelse af god økologisk tilstand for Gundsømagle Sø ikke forhindres, som følge af øget vandindvinding.

Der fastsættes følgende retningslinje for vandløb:

4. Kommunen skal, gennem vilkår i vandindvindingstilladelsen, sikre at HOFOR etablerer kompenserende foranstaltninger til opretholdelse af vandføringskravene i vandplanerne samt en overvågning af vandføringen i de vandløb, der er nævnt i Bilag 3. Formålet med overvågningen er, dels at kunne styre start og stop af de kompenserende foranstaltninger og dels at kunne overvåge om vandføringskravet opfyldes.

8.2 Rammer

Med udstedelsen af kommuneplantillægget for HOFORs regionale vandindvinding, vil der ikke blive tilføjet nye rammer for kommunernes lokalplanlægning.

9 Bilag 1

Oversigt over kommuner, indvindingsoplande og kildepladser

Indvindingsopland / Kommune	Islevbro	Lejre	Marbjerg	Regne-mark	Slangerup	Sønder-sø	Thorsbro
Albertslund	X						X
Allerød					X	X	
Ballerup	Kilde XI Kilde VI Kilde III					X	
Brøndby							X
Egedal	Nybølle Øst Hove Værebros*					Bogøgård	
Faxe				X			
Frederikssund					X		
Furesø						Søndersø Øst Søndersø Vest Tibberup	
Gladsaxe	Kilde XIV Kilde XIII					X	
Glostrup	Kilde VII						X
Greve							Karlsunde
Halsnæs					X		
Herlev	X					X	

Indvindingsopland / Kommune	Islevbro	Lejre	Marbjerg	Regne-mark	Slangerup	Sønder-sø	Thorsbro
Hillerød					Attemose Ny Havelse		
Holbæk		X					
Høje-Taastrup	Katrine-bjerg		X				X
Ishøj							Ishøj Thorsbro Solhøj Torslunde
København	Kilde X*						
Køge		X		Spanager Ravneshave Almsgård Slimminge Nr. Dalby Svenstrup Kimmerslev			
Lejre		Lavring Gevninge Korne-rup* Assermøl-le Ledreborg Ramsø* Hule Møl-le		X			
Lyngby-Taarbæk						X	
Ringsted				Bøstofte Valsømagle Vigersted			
Roskilde	Værebros*	Korne-rup* Ramsø*	Brokilde Marbjerg	X			X

Indvindingsopland / Kommune	Islevbro	Lejre	Marbjerg	Regne-mark	Slangerup	Sønder-sø	Thorsbro
Rudersdal						X	
Rødovre	Kilde X*						
Solrød							Havdrup
Vallensbæk							X

X Kommune, der er berørt af en del af et indvindingsopland uden kildepladser

* Kildepladser, der strækker sig over 2 eller flere kommuner.

10 Bilag 2

De 19 potentielt påvirkede naturlokaliteter, jf. retningslinje 2.

Indvindings- opland	Kvadrat	Lokalitet	Naturtype/ estimeret naturværdi	Modelleret sænkning af trykkniveau
Slangerup	1	250-Strø-02	Mose/II	25-50 cm
Slangerup	1	250-Strø-03	Mose/III	25-50 cm
Slangerup	4	250-HØR-09	Mose/II	25-50 cm
Søndersø	6	240-EGH-901	Eng/II	25-50 cm
Islevbro	10	240-Hov-01	Mose/IV	25-50 cm
Islevbro	10/13	240-Hov-02	Eng/IV	75-100 cm
Islevbro	13	240-Hov-03	Eng/III	75-100 cm
Islevbro	9	265-Hov-04	Eng/IV	25-50 cm
Islevbro	10	240-Hov-06	Mose/IV	25-50 cm
Islevbro	12	240-Hov-09	Mose/IV	25-50 cm
Islevbro	18	240-Hov-10	Mose/IV	25-50 cm
Islevbro	12	240-Hov-12	Mose/IV	75-100 cm
Islevbro*	19	240-Nyø-02	Eng/III	25-50 cm
Islevbro*	19	240-Nyø-03	Mose/III	25-50 cm
Islevbro	17	265-Bro-08	Overdrev/III	25-50 cm
Islevbro	17	265-Bro-09	Mose/III	25-50 cm
Islevbro	9	265-Hov-04	Eng/IV	25-50 cm
Marbjerg	23	265-Bro-03	Mose/IV	50-75 cm
Marbjerg	33	265-Bro-10	Mose/IV	25-50 cm

Besigtigede § 3 lokaliteter beliggende i kvadrater, hvor indvinding på det ansøgte grundlag forventes at betyde en sænkning af vandstanden i det øvre magasin på >25 cm.

* Påvirkning af disse områder bortfalder ved projektilpasningerne i forhold til Vasby Mose og Tysmosefredningen

11 Bilag 3

Oversigt over vandløb, hvor der foretages kompenserende foranstaltninger, jf. retningslinje 4.

11.1 Hovedvandoplandene Isefjord og Roskilde Fjord samt Øresund

Vandløb, lokaliteter	Stationsnummer	Indsats		
		Indvindingsopland	Planperiode	Kommune
Jørlunde Å, Hagerup Mose	520044	Slangerup	kommende	Frederikssund
Sillebro Å (Udesundby Å), Bonderup	520022			Egedal
Sillebro Å (Udesundby Å), Frederikssund	520020	Søndersø	Nuværende	Egedal
Damvad Å, Søsund Teglværk v. vejbro	520098			Egedal
Tibberup Å, vej Bagsværd-Skovlunde	520107	Søndersø	Kommende	Furesø
Tibberup Å, vej Ballerup-Ll. Værløse	520106			Furesø
Risby Å, Ledøje Plantage	520115	Islevbro	Nuværende	Albertslund
Nybølle Å, Nybøllevad Bro	520213			Ballerup
Hove Å, s for Gundsøgård	520179	Marbjerg	Nuværende	Egedal og Høje-Taastrup
Maglemose Å, Maglemose	520127			Roskilde
Hestetangs Å, Kobakkevej	500009	Søndersø	Kommende	Høje-Taastrup
				Allerød
				Egedal

11.2 Hovedvandopland Køge Bugt

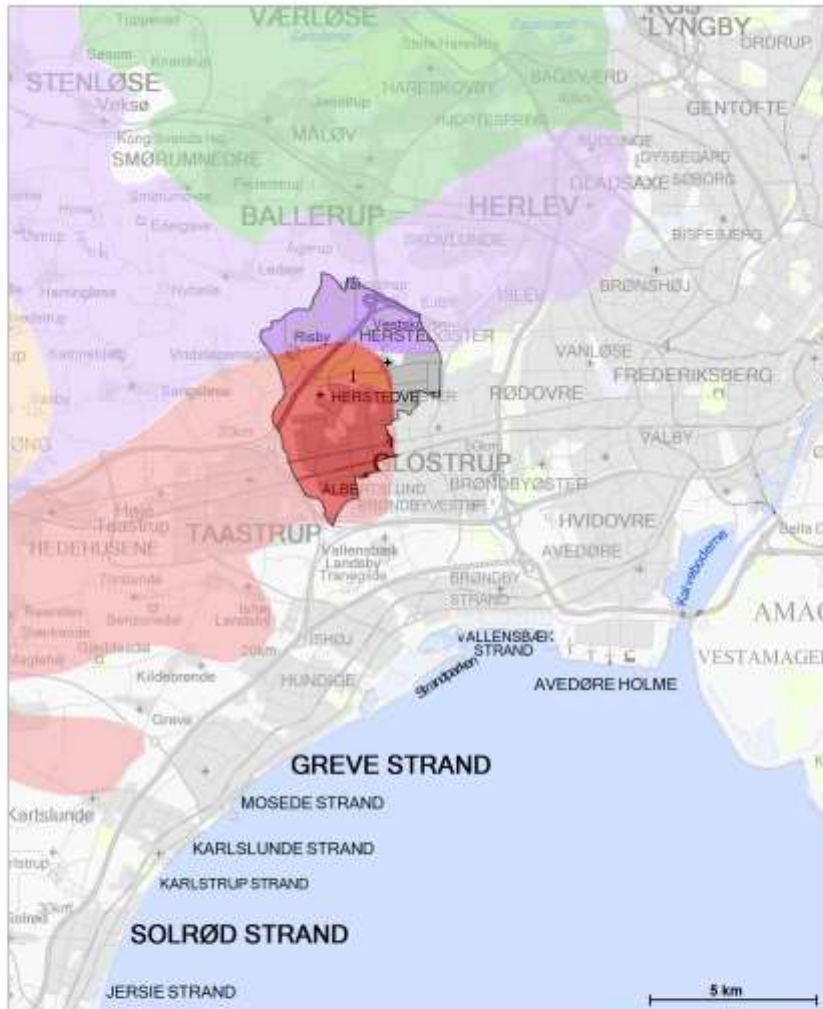
		Indsats		
Vandløb, lokaliteter	Stationsnummer	Indvindingsopland	Planperiode	Kommune
Harrestrup Å, Vejbro nv for Islevgård	530102	Islevbro	Kommende	Ballerup Glostrup
Lille Vejle Å, Thorsbro	530030	Thorsbro	Kommende	Ishøj
Lille Vejle Å, Pilemølle	530042			
Lille Vejle Å, ns Baldersbæk	530040			
Skensved Å, Ll. Skensved	530065 530009	Thorsbro	Kommende	Køge Solrød
Skensved Å, n for Hvidlundsgård				
Solrød Bæk, Solrød	530012	Thorsbro	Kommende	Solrød
Køge Å, Lellinge Dambrug	580007	Regnemark	Kommende	Køge
Køge Å, Regnemark Vandværk	580009			
Køge Å, Vejbro ved Kulerup	580038			
Køge Å, Ravneshave	580041			
Køge Å, os Ejby Møllebæk	580043			
Køge Å, ns Ejby Møllebæk	580044			

11.3 Hovedvandoplandene Kalundborg og Smålandsfarvandet

		Indsats		
Vandløb, lokaliteter	Stationsnummer	Undvindingsopland	Planperiode	Kommune
Vigersdal å, Øager bro	570079	Regnemark	Kommende	Ringsted
Vigersdal å, Værkevad bro	570271	Regnemark	Kommende	Ringsted
Mølleåen, v for Vigersted	570088	Regnemark	Kommende	Ringsted
Mølleåen, Ortvedbro	570089			
Ålbæk, Ålbæk bro	570090	Regnemark	Kommende	Ringsted

12 Bilag 4

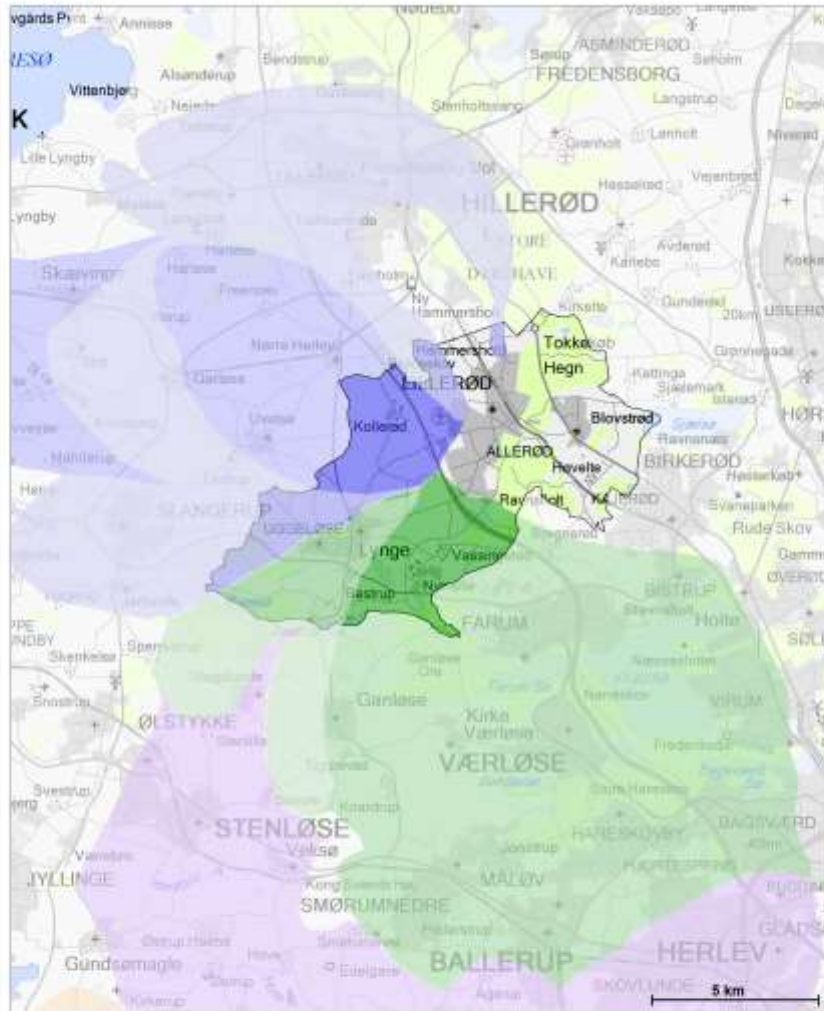
Retningslinjerne gælder for kildepladserne vist på følgende kort:



Albertslund Kommune

HOFORs indvindingsoplande:
■ Islevbro
■ Thorsbro



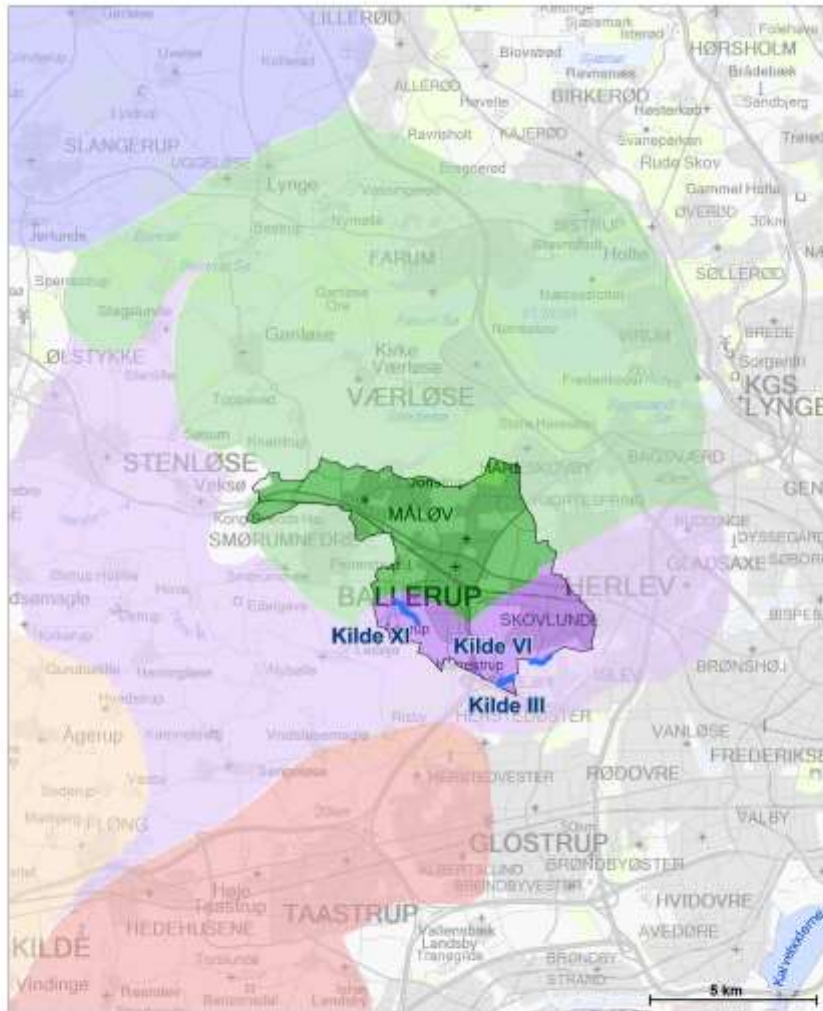


Allerød Kommune

HOFORs indvindingsoplande:

- Slangenrup
- Sønderse
- Kildepladser der allerede har tilslutning





Ballerup Kommune

HOFORs indvindingsoplande:

- Søndersø
- Islevbro

HOFOR:

- Kildepladser

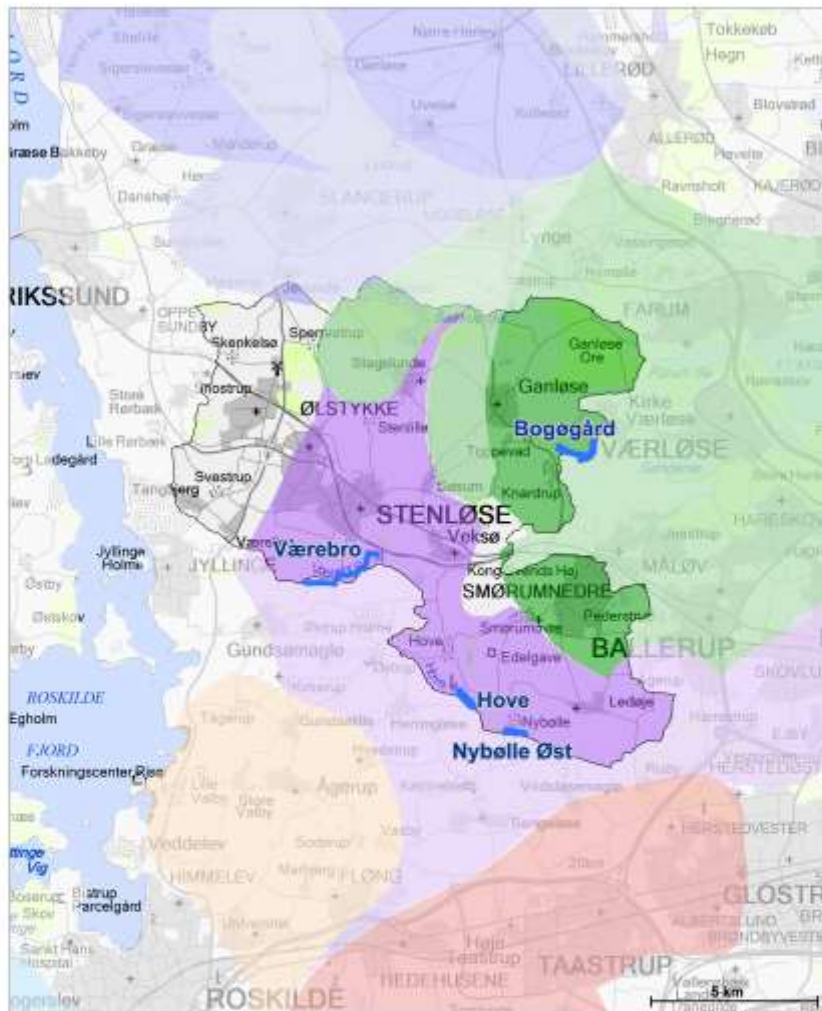




Brøndby Kommune

HOFORs indvindingsoplande:
■ Thorsbro





Egedal Kommune

HOFORs indvindingsoplande:

- Slangstrup
- Sandensø
- Islevbro
- Kildepladser der allerede har tilslutning

HOFOR:

- Kildepladser





Faxø Kommune

HOFORs indvindingsoplande:

- Regnemark
- Kildepladser der allerede har tilladelse





Frederikssund Kommune

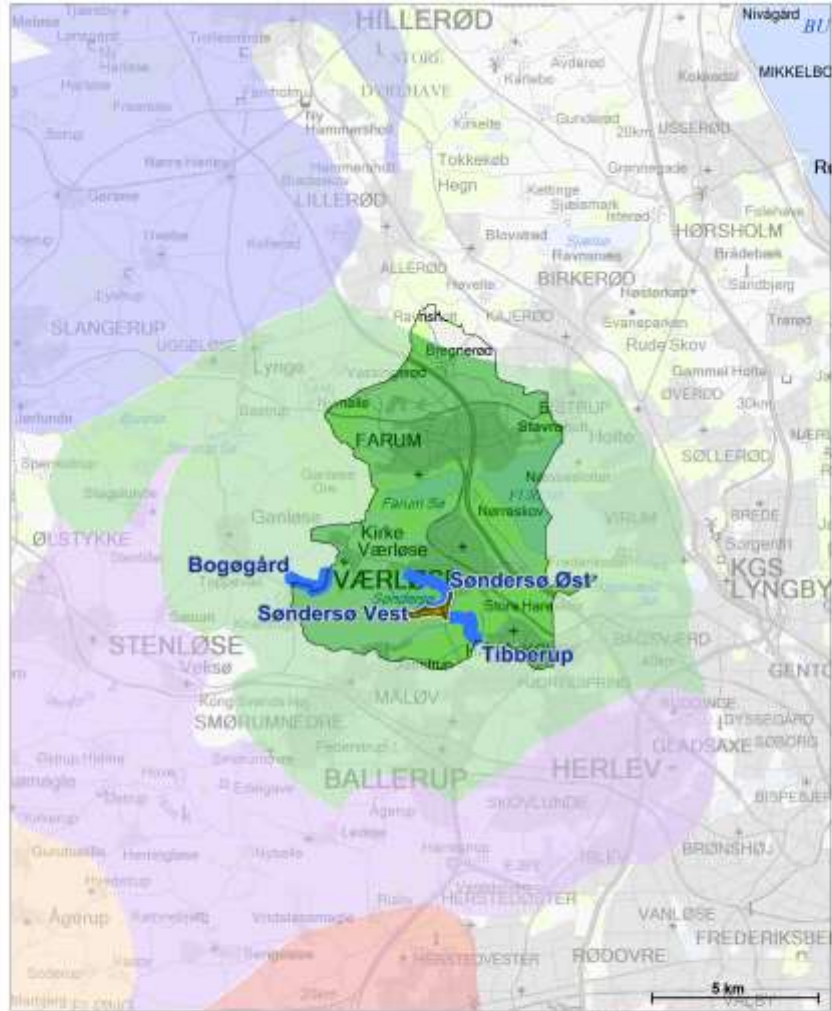
HOFORs indvindingsoplande:

- Slangerup
- Kildepladser der allerede har tilladelse

HOFOR:

- Værket ved Slangerup



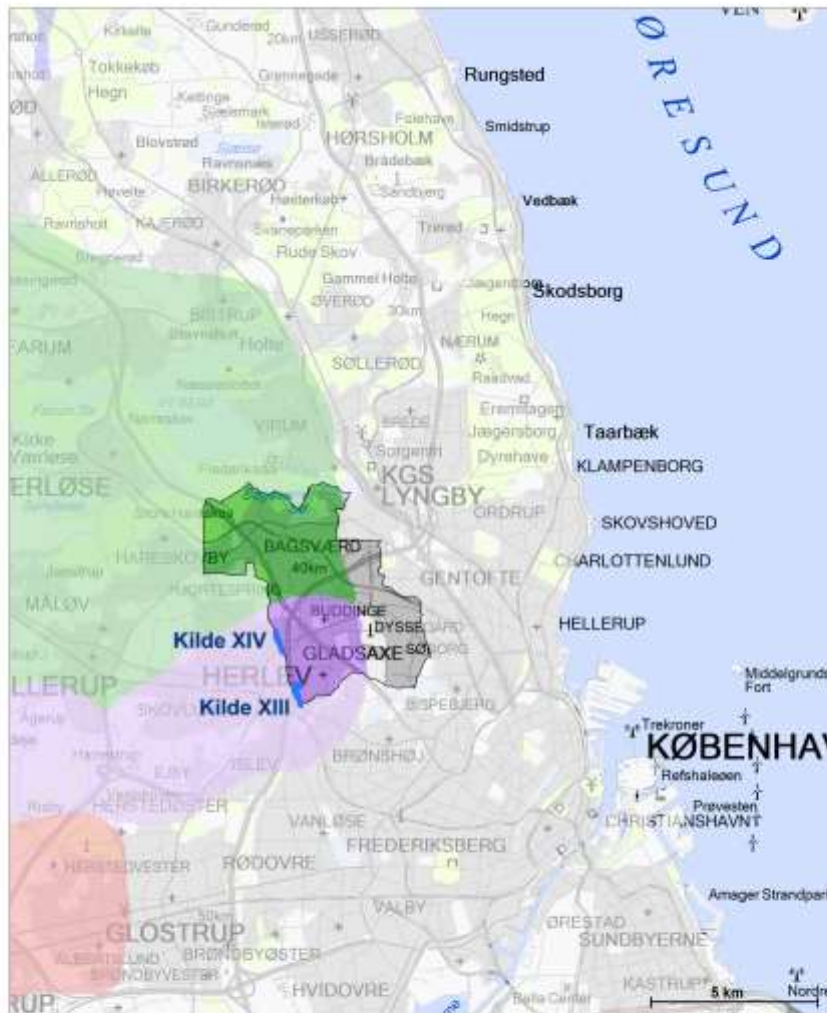


Furesø Kommune

HOFORs indvindingsoplande:
■ Sønderø

HOFOR:
■ Kildepladser
■ Værket ved Sønderø



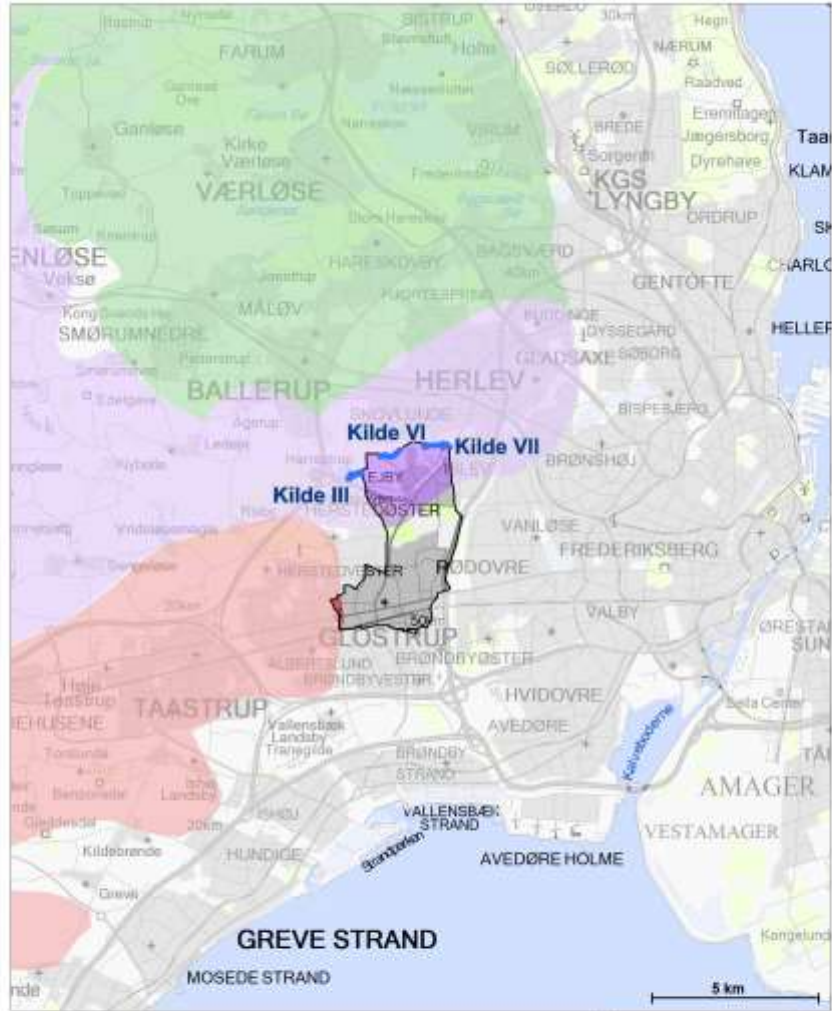


Gladsaxe Kommune

HOFORs indvindingsoplande:
■ Sendersø
■ Islevbro

HOFOR:
■ Kildepladser





Glostrup Kommune

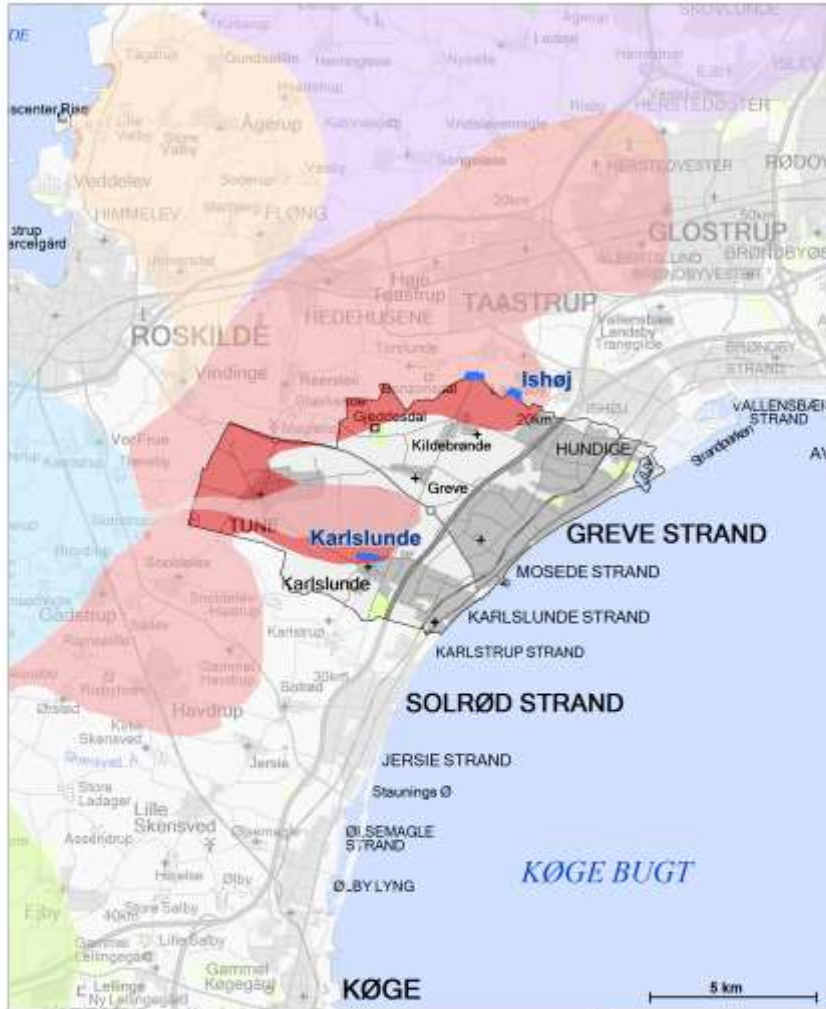
HOFORs indvindingsoplande:

- Islevbro
- Thorstbro

HOFOR:

- Kildepladser





Greve Kommune:

HOFORs indvindingsoplande:

- Thorsbro
- Kildepladser der allerede har tilladelse

HOFOR:

- Kildepladser

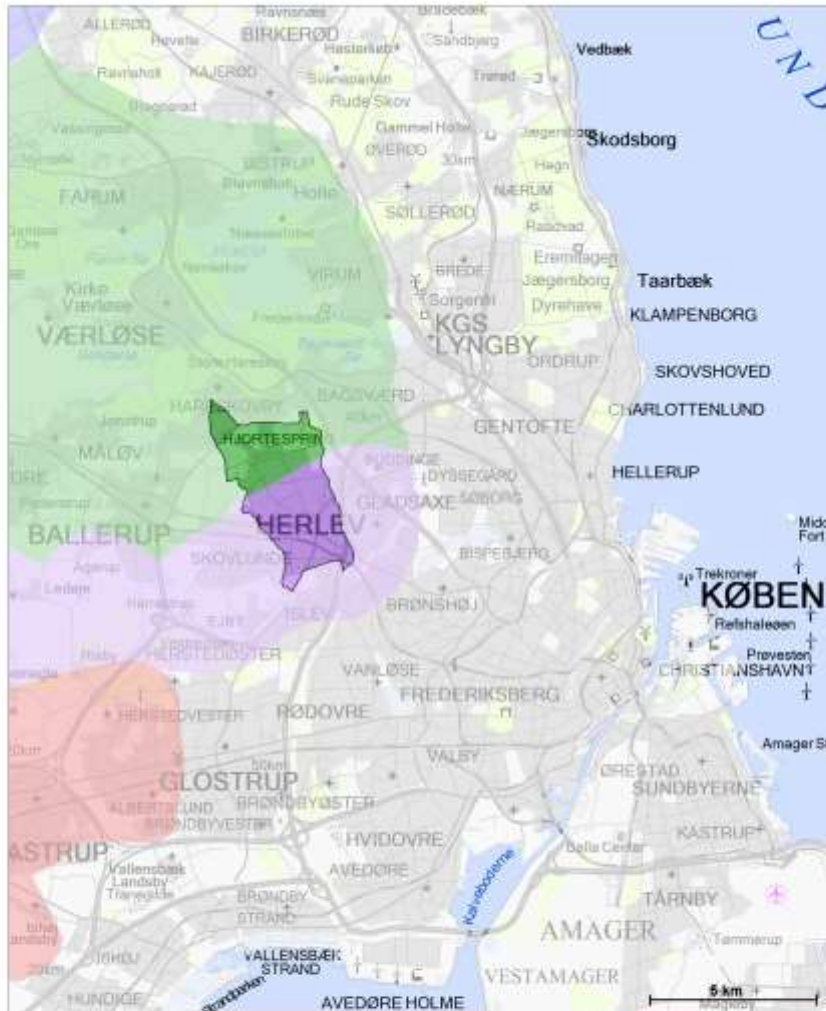




Halsnæs Kommune

HOFORs indvindingsoplande:
■ Slangerup

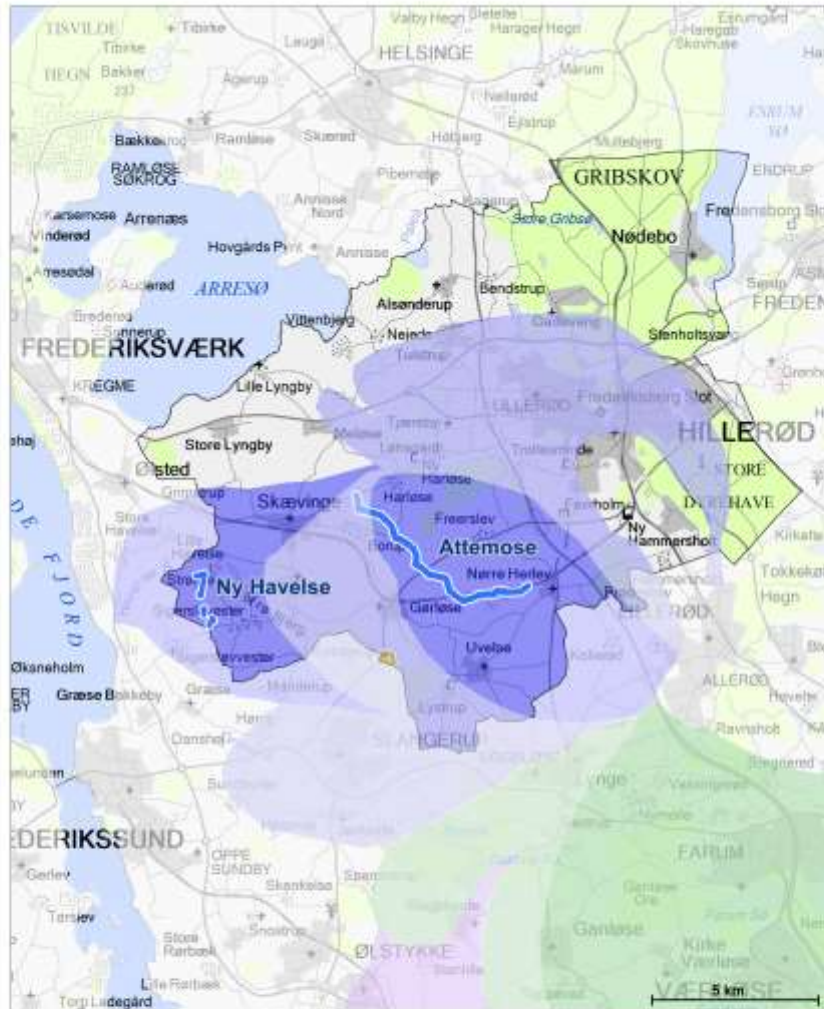




Herlev Kommune

HOFORs indvindingsoplande:
■ Sønderse
■ Islevbro





Hillerød Kommune

HOFORs indvindingsoplande:

- Slangerup
- Kildepladser som allerede har tilladelse

HOFOR:

- Kildepladser
- Værket ved Slangerup





Holbæk Kommune

HOFORs indvindingsoplande:
■ Lejre





Høje-Taastrup Kommune

HOFORs indvindingsoplande:

- Islevbro
- Marbjerg
- Thorsbro

HOFOR:

- Kildepladser





Ishøj Kommune

HOFORs indvindingsoplande:

■ Thorsbro

HOFOR:

■ Kildepladser

■ Værket ved Thorsbro





Københavns Kommune

HOFORs indvindingsoplande:
 Islevbro

HOFOR:
 Kildepladser





Køge Kommune

HOFORs indvindingsoplande:
 Regnemark
 Kildepladser som allerede har tilladelse

HOFOR:
 Kildepladser
 Værket ved Regnemark





Lejre Kommune

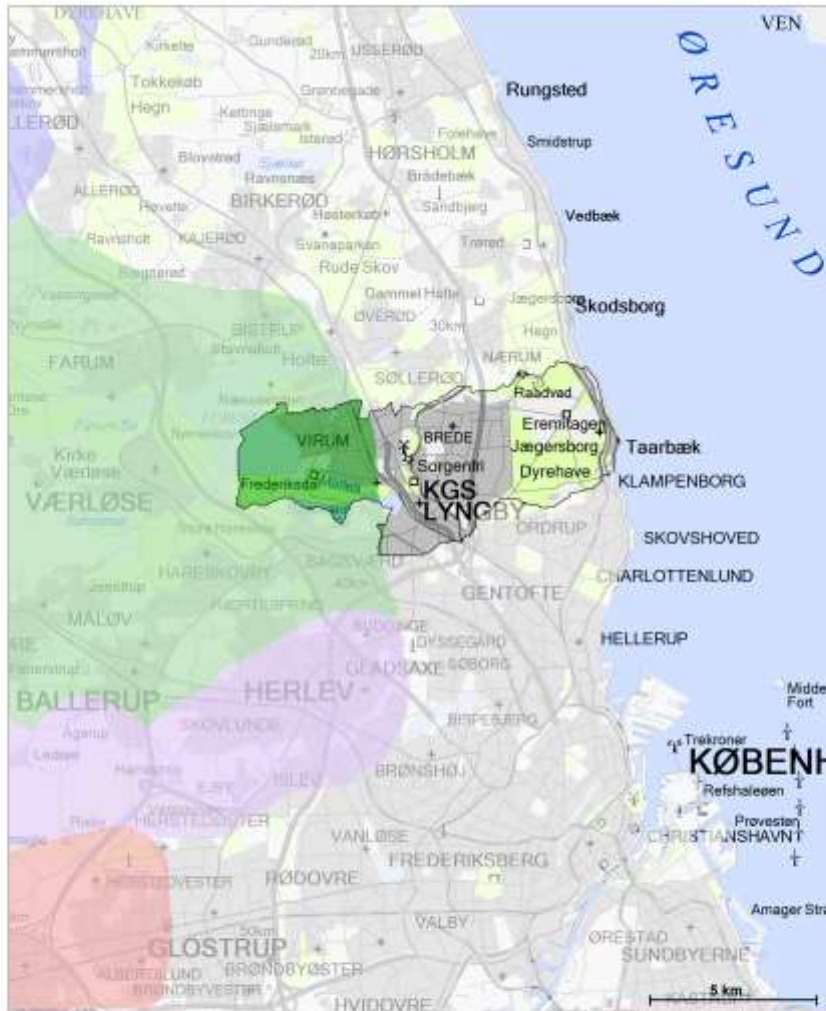
HOFORs indvindingsoplande:

- Lejre
- Regnemærk

HOFOR:

- Kildepladser
- Værket ved Lejre





Lyngby-Taarbæk Kommune:

HOFORs indvindingsoplande:

- Søndersø



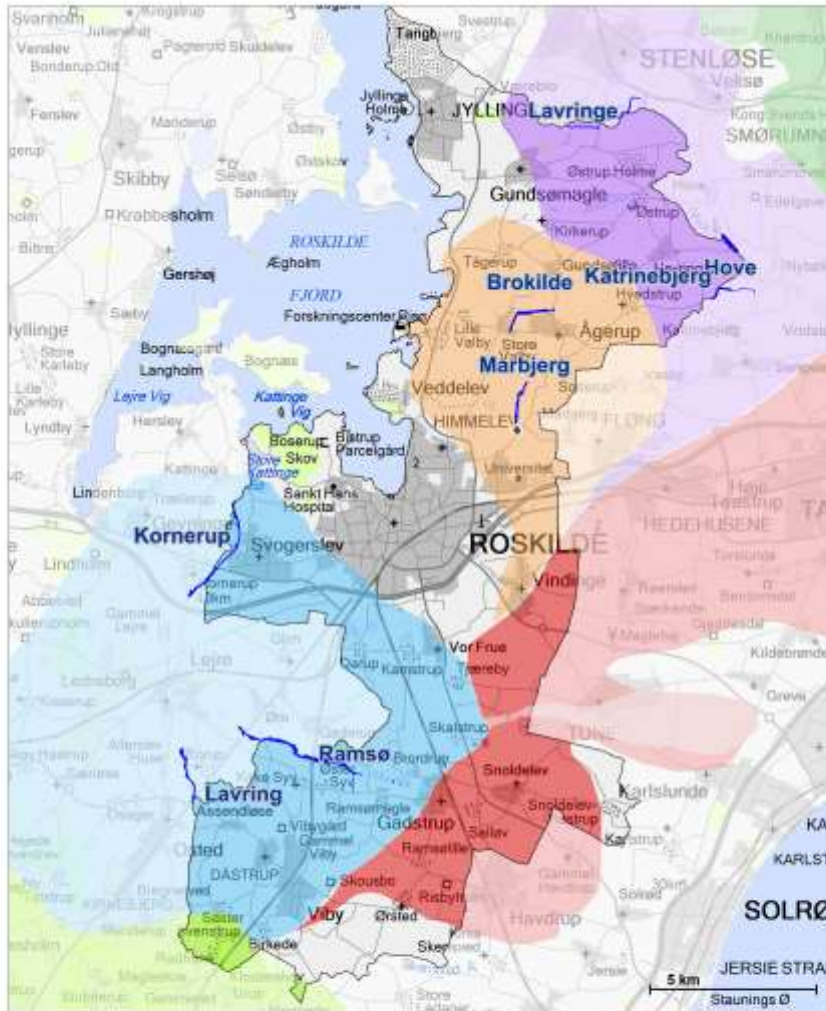


Ringsted Kommune

HOFORs indvindingsoplande:
■ Regnemark
■ Lejre

HOFOR:
■ Kildepladser





Roskilde Kommune

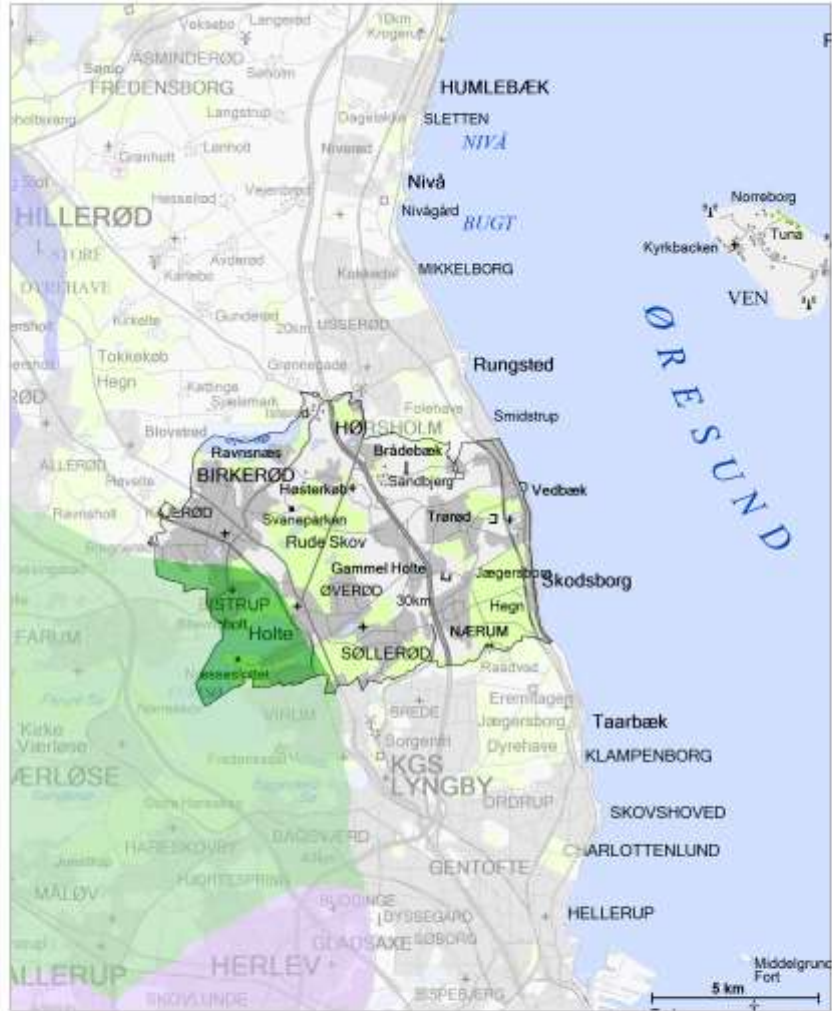
HOFORs indvindingsoplande:

- Islevbro
- Marbjerg
- Thorsbro
- Lejre
- Regnemærk
- Kildepladser der allerede har tilladelse

HOFOR:

- Kildepladser
- Værket ved Marbjerg





Rudersdal Kommune

HOFORs indvindingsoplande:

Søndersø



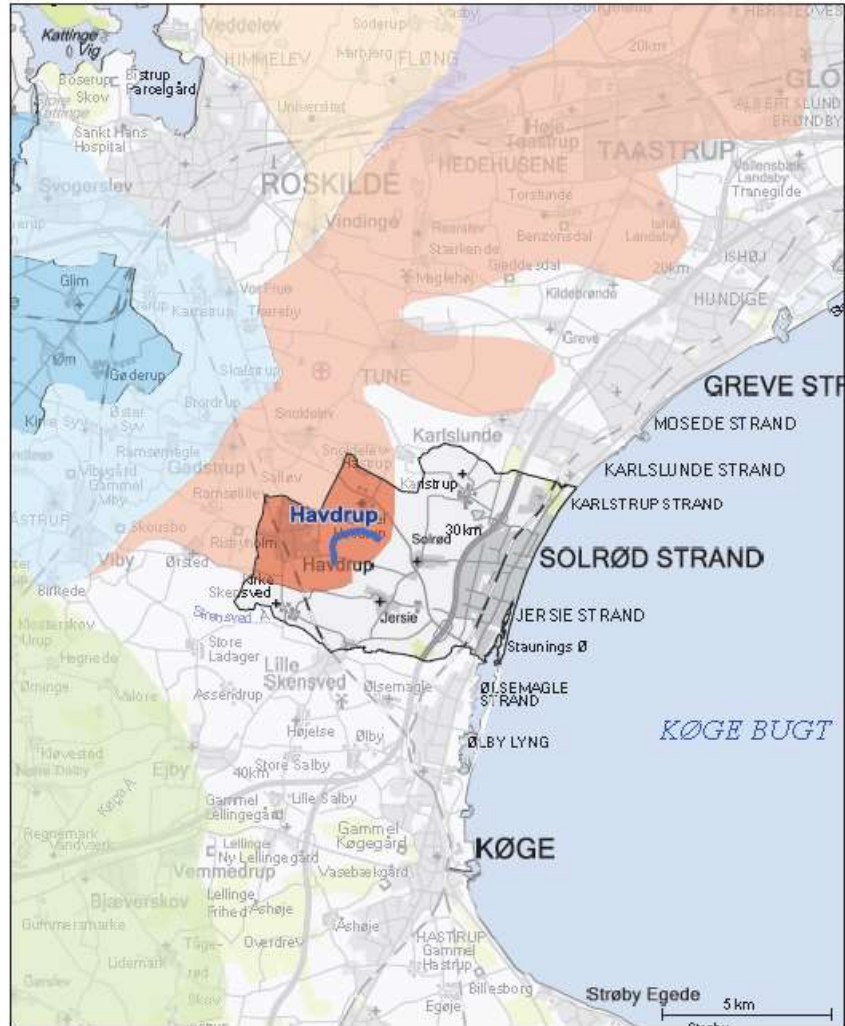


Rødovre Kommune

HOFORs indvindingsoplande:
■ Islevbro

HOFOR:
■ Kildepladser
■ Værket ved Islevbro





Solrød Kommune

HOFORs indvindingsoplande:
■ Thorsbro

HOFOR:
■ Kildepladser





Vallerød Strand Kommune

HOFORs indvindingsoplande:
■ Thorsbro





Naturstyrelsen
Haraldsgade 53
2100 København

www.nst.dk