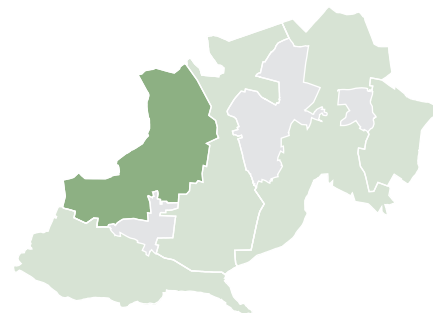


LANDBRUGSFLADEN



LANDSKABETS KENDETEGN

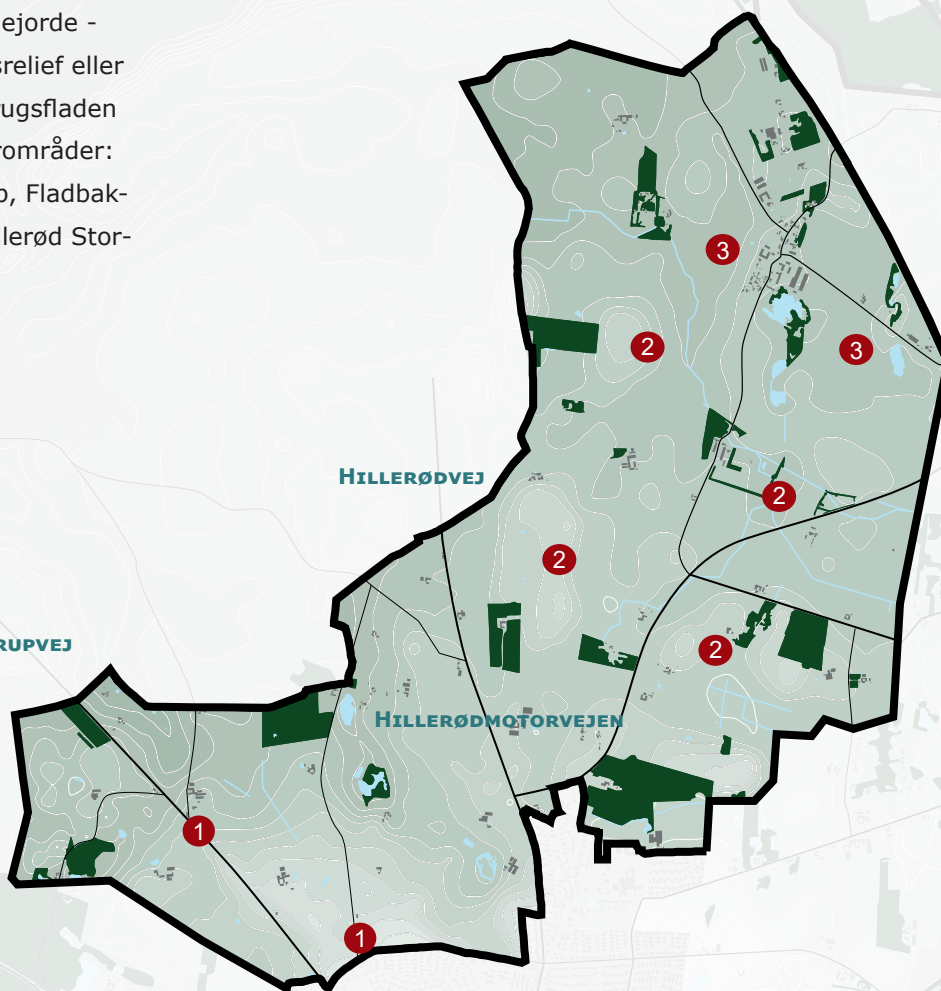
Landbrugsfladen er et stort sammenhængende morænelandskab med åbne kig over markerne. Landbrugsejendomme ligger spredt ude i landskabet, og er omgivet af beplantning. Området har et varieret, men tydeligt aftegnet terræn med opdyrkede morænejorde - nogle steder med dødisrelief eller issø-fladbakker. Landbrugsfladen er inddelt i tre karakterområder: Uggeløse dødislandskab, Fladbakker i Lyng Nord og Kollerød Stor-skalalandskab.

LYSTRUPVEJ

HILLERØDVEJ

HILLERØDMOTORVEJEN

HILLERØDMOTORVEJEN





I det åbne storskalalandskab ved Kollerød er det åbent udsyn over store dele af "Landbrugsfladen".

OPLEV

- 1 Oplev dødislandskaberne. Kør ad Vejrmøllevej nord om Uggeløse og kig mod nord eller kør ad Lystrupvej fra Uggeløse og oplev det varierede dødislandskab mod vest og nyd udsynet over dyrkningslandskabet mod nordøst.
- 2 Se de karakteristiske fladbakker rejse sig fra morænefladen syd for Kollerød. Her er de særlig tydelige i det åbne landbrugslandskab.
- 3 Oplev det åbne storskalalandskab med de åbne store dyrkningsflader i landskabet omkring Kollerød.

VÆRDIER

Landbrugsfladen er et aktivt landbrugslandskab med middel til store marker i omdrift. Her er mange landbrugs-ejendomme, hvorfra der stadig drives "rigtig" landbrug.

Oplevelsen af landskabets geologiske former og fortællinger er tydelige på landbrugsfladen. Områdets tydelige geologiske fortællinger kan med fordel formidles, så endnu flere kan få del i områdets landskabsoplevelser.

Fra de højtliggende områder er der ubrudte kig over de åbne vidder og området rummer store visuelle landskabsoplevelser.

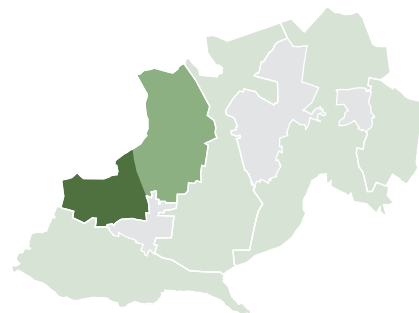
VÆR OPMÆRKSOM PÅ

At området fortsat har karakter af landbrugslandskab, og ikke bliver til "hobbylandbrug". Det er en værdi, at der så tæt på kommunens byområder kan opleves et egentligt åbent land med landbrugsdrift. Det er vigtigt at friholde landskabets åbne kig, navnlig fra vejene, samt områdets uforstyrrede karakter uden tekniske anlæg. Tænk i at formidle områdets tydelige geologiske fortælling.

KULTURHISTORIEN

Den kulturhistoriske fortælling i karakterområdet Landbrugsfladen knytter sig overvejende til gravhøje og fund af fortidsminder. Lergravene syd for Kollerød Landsby og de tilknyttede tipvogsspor. Stjerneudskiftningen omkring Kollerød.

Uggeløse Dødislandskab



LANDSKABSKARKTER

Karaktergivende for dødislandskabet nord for Lyngø og Uggeløse er det åbne intensivt dyrkede landbrugslandskab med middelstore marker og mellemstore ejendomme omgivet af karakteristisk randbeplantning. Terrænet er blødet kuperet i store bakkestrøg og tydeligt varieret med dødisrelief. Terrænet udgør de visuelle afgrænsninger. Der er åbne udsigter og kig fra de højtliggende områder navnlig i nordlig og østlig retning.

LYSTRUPVEJ

HILLERØDVEJ

VEJRMØLLEVEJ

NØGLEKARAKTER

Landskab med tydeligt dødisterræn i den sydlige og vestlige del og med store og vide udsigter over landbrugslandskabet, kun brudt af terrænets form og bevoksninger omkring områdets ejendomme og vandfyldte lavninger.



Uggeløse Dødislandskab er kendetegnet ved det bakkede terræn. Syd og vest for karakterområdet danner skovene i karakterområdet "Tunneldalene" landskabets visuelle afgrænsning og ryg.

BELIGGENHED

Uggeløse Dødislandskab er en del af karakterområdet Landbrugsfladen. Området grænser mod syd op til Uggeløse bys skarpe bykant og karakterområdet Tunneldalene, vis store skovområder danner overgang. Mod nord afgrænses området af kommunegrænsen, men landskabskarakteren fortsætter videre mod Uvelse. Mod øst fortsætter landbrugslandskabet, men området afgrænses af "Hillerødvej", hvorefter landbrugsfladen ændrer karakter, og bliver kendetegnet ved storskala marker og store issø-fladbakker i det åbne landbrugslandskab.

TERRÆN OG GEOLOGI

Terrænet i området er mod syd og vest stærkt præget af dødisrelief med kuperede uregelmæssige bløde bakker og markante lavninger. Mod nord og øst jævner terrænet ud og får mere flade-karakter.

Jordtypen er overvejende moræneler. Der er flere småsøer, vandhuller og vandfyldte lavninger i området, navnlig i de mest dødisprægede områder.

LANDSKABSELEMENTER

Området anvendes til landbrug med intensiv drift på middelstore marker. Der er dog områder med mere ekstensivt drevne jorde med græsning på de lavtliggende områder.

Området er kendetegnet ved åbne marker med tætte beplantninger af løvtræer omkring gårdene, og enkelte alléer og enkelte levende hegn i markskel og langs vejen, samt mindre bevoksninger omkring vandhuller og i lavningerne.

Bebyggelsen er overvejende mellemstore gårde spredt beliggende i landskabet trukket let tilbage fra de større veje, og ofte placeret lidt nede i terrænet. Fra

området opleves Uggeløse og Lynges byrand som velafgrænset og grøn.

FREDNINGER OG BESKYTTELSE

Karakterområdet indeholder ingen fredninger eller naturbeskyttede områder.

KULTURHISTORIE

Området rummer enkelte kulturhistoriske spor i form af sten- og jorddiger samt gravhøje.

DEN RUMLIGE OPLEVELSE

Landskabets skala er middelstor til stor med markfelter i middelstor størrelse og større gårde. Det varierede terræn og beplantningen omkring gårdene udgør de visuelle afgrænsninger i området, dog er der åbne udsigter og kig navnlig mod øst og nord fra de høje punkter i landskabet.

Området fremstår som et enkelt område med få middel til store elementer. Der er få tekniske anlæg i området. Kun enkelte mindre vindmøller kan ses, og området opleves overvejende uforstyrret.

Der er visuel sammenhæng på tværs af de store landskabsrum og mellem karakterområdet, og det tilstødende karakterområde: Issø-fladbakker i Lyngø Nord. Mod syd udgør skovene i karakterområdet Tunneldalene en grøn ramme omkring karakterområdet.

DELOMRÅDER

Karakterområdet rummer ingen delområder.

UDFORDRINGER

Det er en udfordring at fastholde områdets karakter af aktivt landbrugslandskab. Det er ligeledes en udfordring at fastholde og styrke landskabets åbne karakter, så oplevelsen af det varierede terræn og udsigterne bibeholdes, samt at beholde landskabet frit for tekniske anlæg.

Til højre: Der er flere steder i området alléer, der understreger terrænet form og giver landskabsoplevelser.

Til venstre: Gårdene ligger overvejende let tilbagetrukket fra vejene ud i landskabet.





VURDERING

KARAKTERSTYRKE

Særlig karakteristisk
Området er syd for Lystrupvej og nord for Vejrmøllevej/Uggeløse er særlig karakteristisk med sit tydelige dødisrelief.

Karakteristisk
Områdets øvrige dele er karakteristisk.

Der er få forstyrrende elementer i landskabet.

TILSTAND

God
Tilstanden af de karaktergivende elementer er generelt god i hele området og landskabskarakterens oprindelse som landbrugslandskab kan tydeligt ses i landskabet.

SÅRBARHED

Sårbart landskab
Området syd for Lystrupvej og nord for Uggeløse og områdets åbne kig fra Lystrupvej er sårbart over for ændringer der lukker for de åbne kig over landskabet samt slører dødisbakkerne.

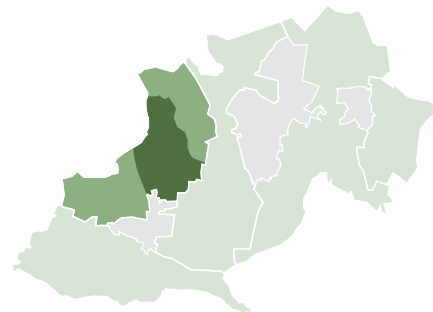
OPLEVESEMULIGHEDER

Området rummer flere steder åbne kig over landskabet og den åbne karakter og oplevelsen af det aktive landbrugslandskab er en særlig kvalitet i området.

Landskabet syd for Lystrupvej og nord for Uggeløse rummer visuelle oplevelsesmuligheder i form af det karakteristiske terræn og samspillet til skovområderne i karakterområdet Tunneldalene samt landskabslementer som alléer og bevoksninger omkring ejendommene og lavninger.

Det varierede terræn understreges af markskel der tydeliggør dødisbakkerne.

Fladbakker i Lynge Nord



LANDSKABSKARAKTER

Karaktergivende for området er den åbne landbrugsflade med store intensivt dyrkede marker. Ejendommene ligger trukket tilbage fra vejene, og er omgivet af karakteristisk tæt beplantning. Terrænet er overvejende fladt med tydelige issø-fladbakker, der hæver sig i velafgrænsede bakker, der danner variation og visuelle afgrænsninger. Der er åbne udsigter og kig fra de højtliggende områder.

HILLERØDVEJ

NØGLEKARAKTER

Åbent let bølget landbrugslandskab med karakteristiske flade bakker beliggende stredt i landskabet. Gårdene ligger spredt i landskabet omgivet af beplantning.



BELIGGENHED

Fladbakker ved Lyngø Nord er del af karakterområdet Landbrugsfladen. Området grænser mod sydvest op til Uggeløse Dødislandskab afgrænset af Hillerødvej, mod nordvest afgrænset området af kommunegrænsen. Landskabskarakteren fortsætter i retning af Lystrup og Uvelse. Mod nord afgrænset området af Lyngø Å, og det åbne storskala landbrugslandskab omkring Kollerød, og mod øst og sydøst af karakterområdet Mosaikken, der adskiller sig med sit mere sammensatte landskab i lille skala.

TERRÆN OG GEOLOGI

Terrænet i området er kendetegnet ved store moræneflader, der brydes af karakteristiske issø-fladbakker. Bakkerne ligger som velafgrænsede "øer" i det åbne landskab og giver området et særlige præg.

Issø-fladbakkerne er dannet ved at ler, sand og grus er aflejret i store søer i isen i sidste istid. Det karakteristiske terræn adskiller området fra de to øvrige dele af landbrugsfladen.

Fladbakkerne er et af Allerød Kommunes mest markante geologiske kendetegn, og fladbakkerne har desuden gennem tiden været hovedleverandører til egnens dominerende teglværksindustri.

Jordtypen i området er overvejende moræneler.

De hydrologiske forhold er præget af flere mindre vandhuller beliggende ud på markfladerne, og i området østlige grænse løber Lyngø Å

LANDSKABSELEMENTER

Området anvendes til landbrug med intensiv drift på middelstore marker

med få eller ingen levende hegn mellem marklodderne.

Karakterområdet indeholder enkelte områder med mere ekstensivt drevne jorde med bevoksninger. Omkring vandhullerne på markfladerne ses mindre og tætte bevoksninger.

Herudover er området kendetegnet ved åbne marker og frit udsyn kun begrænset af terrænet og de tætte beplantning af løvtræer omkring gårdene.

Bebyggelsen består overvejende af mellemstore gårde let trukket tilbage fra vejene og ofte placeret lidt nede i terrænet.

Mod nord ligger et område med planteskole, tættere bevoksning og flere vandhuller, der adskiller sig fra det øvrige mere åbne landskab.

FREDNINGER OG BESKYTTELSE

Der er ingen fredninger eller naturbeskyttede områder inden for karakterområdet.

KULTURHISTORIE

Området rummer enkelte kulturhistoriske spor i form af fortidsminder. Det er i dette område at Brudevæltelurerne blev fundet.

DEN RUMLIGE OPLEVELSE

Landskabets skala er middelstor til stor med markfelter i middelstor størrelse og mellemstore gårde. Terrænet med de karakteristiske fritliggende bakker, samt beplantningen omkring gårdene, udgør de visuelle afgrænsninger i området. Området opleves som åbent med mange åbne kig.

Området fremstår enkelt med få middel til store landskabelementer.

Der er to vindmøller i områdets nordlige del, der er synlige over store afstande. Herudover virker området uforstyrret af tekniske anlæg.

DELOMRÅDER

Der er ingen delområder i området.

UDFORDRINGER

Det er en udfordring at fastholde områdets karakter af aktivt landbrugslandskab. Det er ligeledes en udfordring at fastholde og styrke landskabets åbne karakter, så oplevelsen af de karakteristiske bakkeformationer og udsigter bibeholdes, samt at beholde landskabet frit for tekniske anlæg.

Det åbne kig over morænelandskabet fra en af de karakteristiske fladbakker.

Karakteristisk for egnen er de geologisk interessante issø-fladbakker, som særlig tydeligt ses i det åbne morænelandskab mellem Lyngø og Kollerød. Her ses Hedebakke, den største af fladbakkerne ved Kollerød. Kæmpehøjen og de lave hegn understreger bakkens form, og det er vigtigt, at landskabet foran bakken forbliver åbent.





VURDERING

KARAKTERSTYRKE

Karakteristisk
Landskabskarakteren fremstår tydeligt i hele karakterområdet. Det gælder både områdets geologi med fladbakker i det åbne landskab og med arealanvendelsen og bevoksnings- og bebyggelsesstruktur.

Der er få forstyrrende elementer i landskabet.

TILSTAND

God
Tilstanden af de karaktergivende elementer er generelt god i hele området og landskabskarakterens oprindelse som landbrugslandskab kan tydeligt ses i landskabet.

SÅRBARHED

Sårbart landskab
Landskabet vurderes at være sårbart over for ændringer såsom tilplantning, der kan sløre områdets terrænformer med de fritliggende fladbakker.

Sårbarheden er knyttet til oplevelsen af terrænets form. Hvis der skal foretages ændringer i området skal der tages hensyn til oplevelsen af terrænet og bakkerne og områdets åbne karakter.

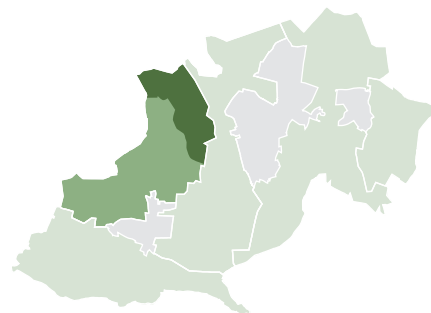
Herudover vurderes landskabskarakteren ikke at være sårbar. Dog er opretholdelse af landbrugsdriften væsentlig for landskabskarakteren.

OPLEVESEMULIGHEDER

Karakterområdets geologiske fortællinger giver væsentlige oplevelsesmuligheder og kan med fordel formidles.

Fladbakkerne og udsigterne til og fra bakkerne giver særlige landskabsoplevelser.

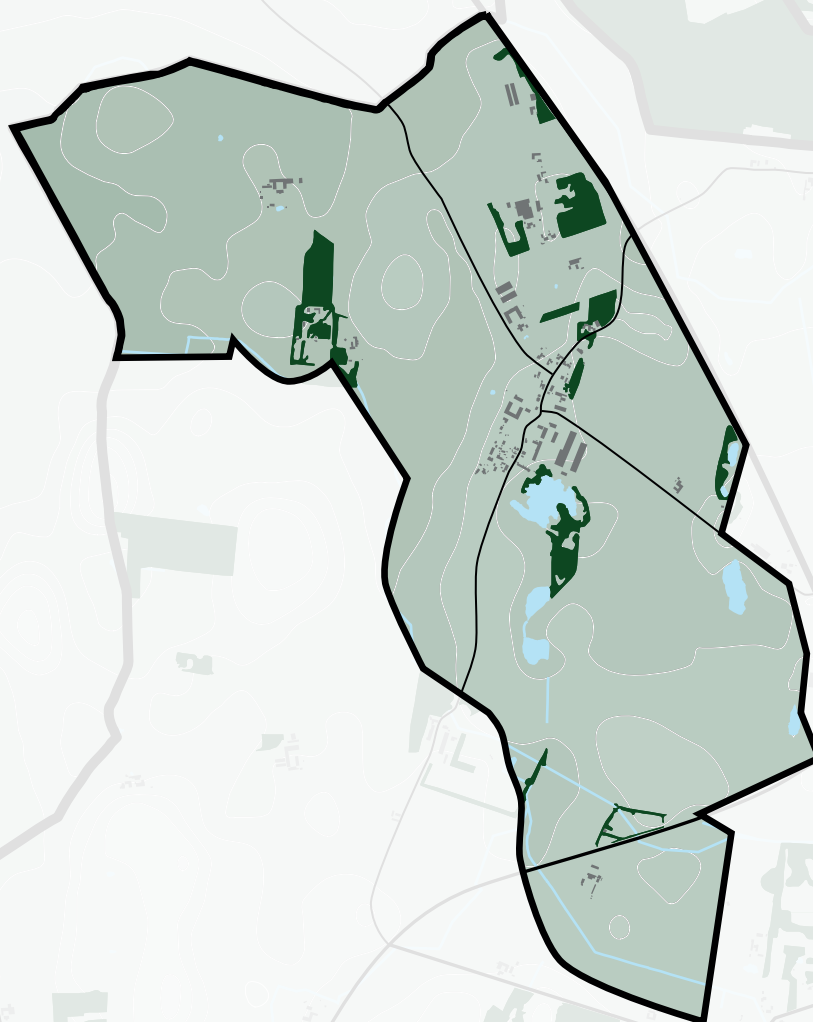
Kollerød Storskalalandskab



LANDSKABSKARAKTER

Karaktergivende for området er den åbne landbrugsflade i stor skala med store intensivt dyrkede marker. Ejendommene ligger overvejende i landsbyen Kollerød. Terrænet er overvejende let bølget. Der er åbne udsigter og kig viden om og få forstyrrende lementer og tekniske anlæg.

HILLERØDMOTORVEJEN



NØGLEKARAKTER

Åbent storskala morænelandskab med det meste af sin bebyggelse samlet i landsbyen Kollerød og med enkelte småskove og søområder.



BELIGGENHED

Kollerød Storskalalandskab er en del af karakterområdet Landbrugsfladen. Området grænser mod sydøst op til karakterområdet Fladbakker i Lynge Nord, adskilt af Lynge Å. Mod øst afgrænses området af Hillerød motorvejen og karakterområdet Mosaikken. Mod nord og vest afgrænses området af kommunegrænsen, men landskabskarakteren fortsætter nord for Kollerød Å, der udgør kommunegrænsen og i retning af Brødeskov.

TERRÆN OG GEOLOGI

Terrænet i området er overvejende fladt til let bølget med store åbne markflader. Der er tydelig overgang til nabokarakterområdet mod sydøst med de store fladbakker.

Jordtypen er overvejende moræneler, og området har gode dyrkningsforhold. I den sydøstlige grænse løber Lynge Å,

og området er præget af flere mindre vandhuller/lergrave. Længst mod nord løber Kollerød Å.

LANDSKABSELEMENTER

Området anvendes til landbrug med intensiv drift på store åbne marker. Landskabet her er det mest storskala landskab, der findes i Allerød Kommune.

Markerne ligger overvejende uden hegn i markskel, der findes dog tæt på Kollerød enkelte levende hegn.

Bebyggelsen er overvejende samlet i landsbyen Kollerød, der både rummer huse, men også mange af de store gårde, der fortsat ligger i landsbyen og ikke er flyttet ud på markfladerne. Kollerøds bykant fremstår flere steder markant, med store landbrugsbygninger tydeligt beliggende ud mod landskabet, så de danner overgangen til det åbne landskab.

Omkring Kollerød findes flere småbevoksninger. Umiddelbart syd for Kollerød by ligger et naturområde med tidligere lergrave og med tæt beplantning omkring.

Langs vejene Kollerød Bygade, Flintholmvej og Gl. Kollerødvej findes spredt beplantning med vejtræer på dele af strækningerne.

FREDNINGER OG BESKYTTELSE

Der er ingen fredninger eller naturbeskyttede områder inden for karakterområdet.

KULTURHISTORIE

Området rummer kulturspor i form af Kollerød, der er en bevaringsværdig klyngelandsby med bebyggelserne liggende helt ud til vejen. Mange af gårdene er ved udskiftningen bevaret inde i landsbyen, der giver landsbyen et oprindeligt præg. Omkring Kollerød ses også en tydelig stjerneudskiftning af markjordene.

Der er flere lergrave i området, der fortæller kulturhistorie om indvinding af ler til teglindustrien. Ved Kollerød Lergravs østlige side kan der ses rester af nogle af de gamle tipvognsspor, der løber igennem området, og som har været anvendt til transport af ler fra lergrave. Dette tipvognsspor gik til Røglegård og Maglebjerg.

DEN RUMLIGE OPLEVELSE

Landskabets skala er stor med store markflader og store gårde. Det flade terræn er med til at understrege områdets enkle karakter med få store landskabselementer.

De visuelle afgrænsninger i området er de enkelte bevoksninger omkring Kollerød og Kollerød bys bebyggelser. Der er stor visuel sammenhæng til landskaber-

ne nord for området i Hillerød Kommune og til karakterområdet Fladbakker i Lyngby Nord syd for.

Langs Hillerødmotorvejen er der på flere strækninger støjvolde, der udgør en visuel barriere mellem karakterområdet og naboområdet Mosaikken. Oplevelsen af landskabet fra Hillerødmotorvejen er begrænset flere steder, men der er på enkelte strækninger mulighed for at opleve landskabet på begge sider af Hillerødmotorvejen, hvilket er en stor kvalitet for oplevelsen fra vejen.

Området er forholdsvis uforstyrret, der er kun de to vindmøller i naboområdet og en højspændingsledning i områdets nordlige kant.

DELOMRÅDER

Der er ingen delområder i området.

UDFORDRINGER

Det er en udfordring at fastholde områdets karakter af aktivt landbrugslandskab.

Det er ligeledes en udfordring at fastholde og styrke landskabets åbne karakter, så oplevelsen af de karakteristiske store marker med udsigter viden om bibeholdes, samt at beholde landskabet frit for tekniske anlæg.

Kollerød lergrav er et værdifuldt kulturmiljø og landskabselement i det dyrkede landbrugslandskab.



Det er en udfordring af tilpasse moderne landbrugsbyggeri til landsbyens skala, så nye driftbygninger ikke kommer til at dominere oplevelsen af Kollerød landsby.



VURDERING

KARAKTERSTYRKE

Karakteristisk
Området karaktergivende elementer og den synlige sammenhæng mellem naturgrundlaget og området anvendelse gør at landskabet fremstår som karakteristisk.

TILSTAND

God
Tilstanden af de karaktergivende elementer er generelt god i hele området og landskabskarakterens oprindelse som landbrugslandskab kan tydeligt ses i landskabet.

Der er få forstyrrende elementer i landskabet.

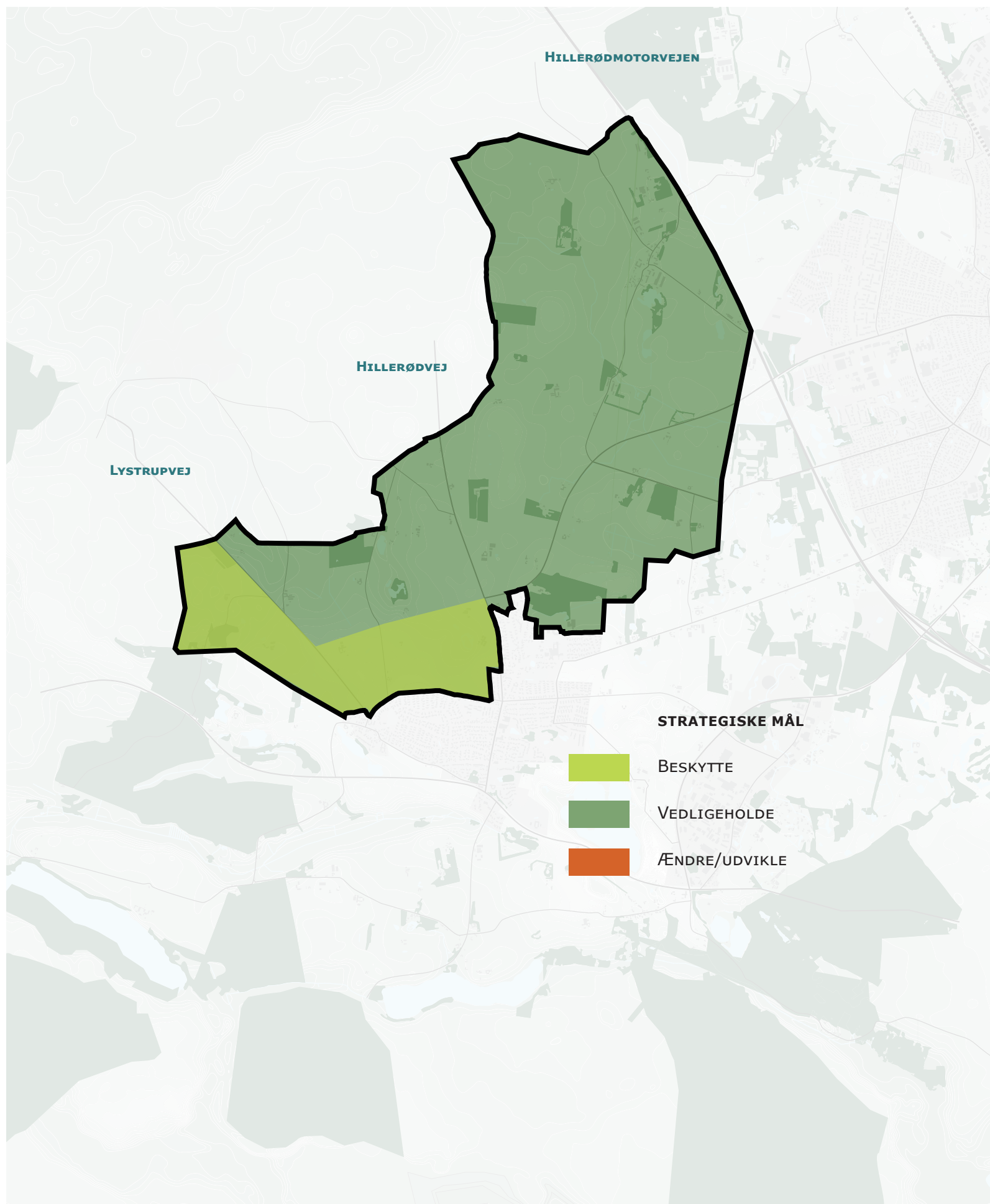
SÅRBARHED

Landskabskarakteren vurderes ikke at være sårbar. Dog er opretholdelse af landbrugsdriften væsentlig for landskabskarakteren.

OPLEVELSESMULIGHEDER

Områdets store skala og åbne udsigter giver flere steder visuelle oplevelsesmuligheder.

STRATEGISKE MÅL: LANDBRUGSFLADEN



MÅL

STRATEGISKE MÅL

- **Beskytte**
Området nord for Uggeløse og vest for Lystrupvej indeholder store landskabelige værdier, og skal beskyttes på grund af det særlige dødisterræn og samspillet mellem landskab og de omkringliggende skovområder. Området skal sikres imod spredt bebyggelse, der vil påvirke områdets karakter. Det er væsentligt at sikre at området fortsat anvendes til landbrug.
- **Vedligeholde**
I den øvrige del af karakterområdet skal landskabskarakteren med det åbne landbrugslandskab vedligeholdes og styrkes.
- **Særlige udsigter**
De særlige udsigter skal sikres. Fx fra Uggeløse bykant og mod nord over dødislandskabet, fra Kollerødvej og til de markante fladbakker og i storskalalandskabet omkring Kollerød.

ANBEFALINGER

ANBEFALINGER TIL PLANLÆGNINGEN

- **Landskab**
Der skal lægges vægt på at fastholde og sikre oplevelsen af det aktive landbrugslandskab med det lokalt varierende terræn og geologi. Navnlig de lokale forskelle mellem dødislandskabet, fladbakkerne og det åbne storskalalandskab skal sikres og landskabet friholdes for byggeri og tilplantning der kan sløre oplevelsen af landskabets form.
- **Natur**
Områdets søer og lergrave skal sikres og styrkes. Der kan med fordel tilføres levende hegn i markskel til gavn for spredning af dyr og planter, dog under hensyn til at opretholde væsentlig åbne udsigter.
- **Kulturhistorie**
Områdets kulturhistorie med fortidsminder, lergrave og tipvognsspor skal formidles og udpeges i Kommuneplanen. Tipvognsspor kan udvikles til rekreative stier i landskabet.
- **Bebyggelse**
Området skal friholdes for bebyggelse der ikke er nødvendig for landbrugsdriften.

Bebyggelse ude i landskabet skal indpasses i landskabets terræn og lægge sig lavt i landskabet, så bygningerne ikke dominerer. Mønstret med karakteristisk beplantningerne omkring gårdene, kan bruges til at indpasse nye driftsbygninger i landskabet eller bykanten, således at der plantes levende hegn og småplantninger, der spiller med på områdets bevoksningsstruktur.

Spredt bebyggelse, navnlig omkring byerne, skal udgå og der skal lægges vægt på en klar overgang mellem by og åbent landskab.
- **Tekniske anlæg**
Området skal så vidt muligt friholdes for tekniske anlæg.

Der skal tages særligt hensyn til landskabskarakteren ved efterbehandling efter råstofindvinding
- **Formidling og tilgængelighed**
Områdets geologiske og kulturhistoriske værdier skal formidles. Der skal lægges vægt på at friholde de åbne udsigter, hvor landskabsoplevelsen er særlig vigtig. Det gælder fx ved indpasning af nyt stort landbrugsbyggeri, hvor markante udsigter skal bevares.
- **Udsigter**
Friholde værdifulde udsigter og sikre oplevelsen af terrænformer ved at udgå skovrejsning, tekniske anlæg og støjvolde.