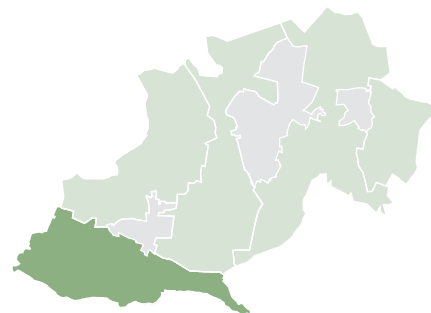
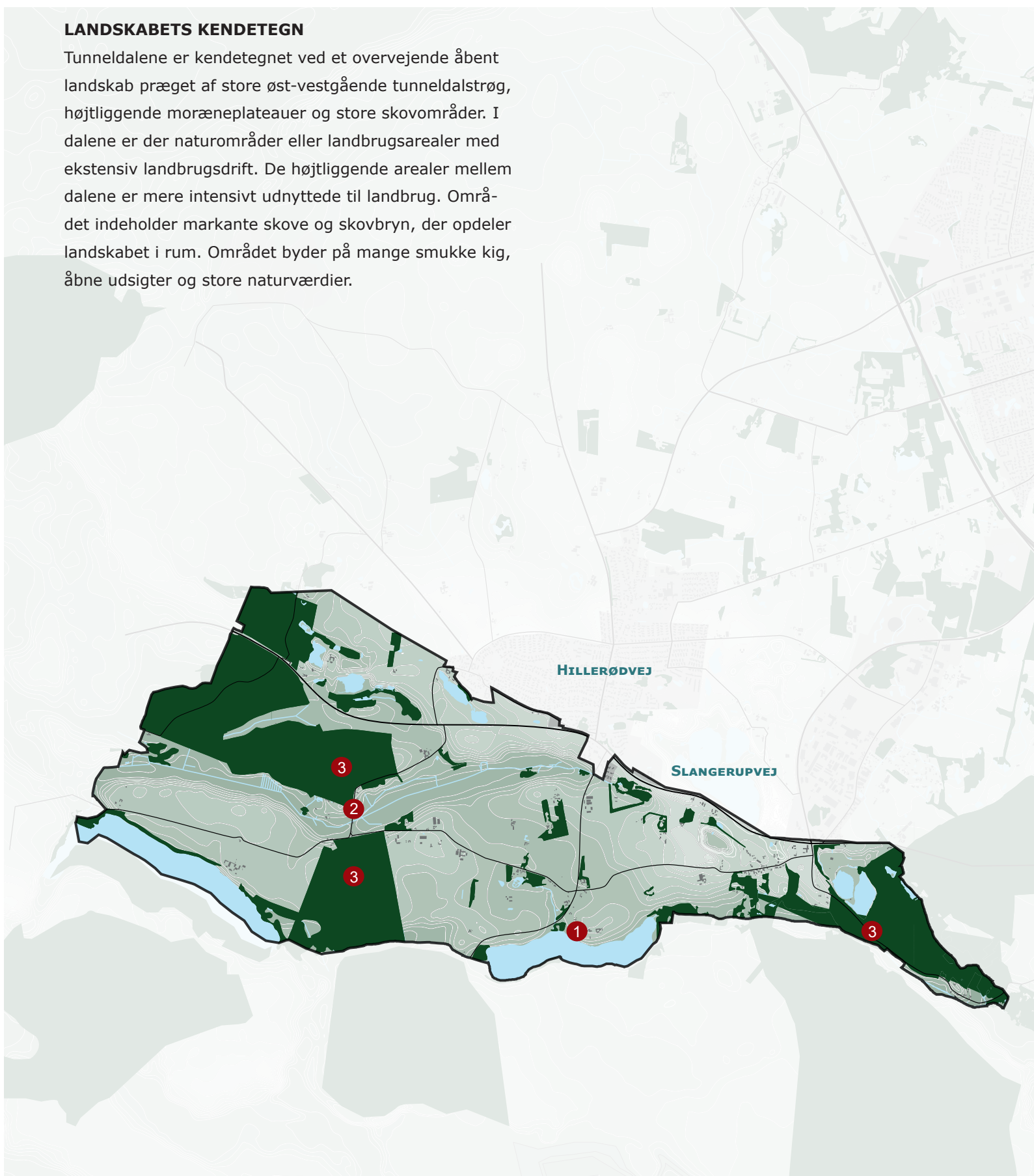


TUNNELDALENE



LANDSKABETS KENDETEGN

Tunneldalene er kendetegnet ved et overvejende åbent landskab præget af store øst-vestgående tunneldalstrøg, højtliggende moræneplateauer og store skovområder. I dalene er der naturområder eller landbrugsarealer med ekstensiv landbrugsdrift. De højtliggende arealer mellem dalene er mere intensivt udnyttede til landbrug. Området indeholder markante skove og skovbryn, der opdeler landskabet i rum. Området byder på mange smukke kig, åbne udsigter og store naturværdier.





Udsigten over Bastrup Sø fra Bastruptårnet

OPLEV

- 1 Oplev udsigten fra Bastruptårnet over Bastrup Sø. Herfra opleves tunneldalenes langstrakte terrænformer og dramatiske landskabsformer
- 2 Kør gennem landsbyen Krogenlund, og se ud over den afvandede Kedelsø og Langesø. Fortsæt op på Mørdrupplateauet og oplev det højtliggende plateau mellem de markante tunneldale.
- 3 Oplev karakterområdets forskellige skove:
 - Det dramatiske terræn i Terkelskov
 - De vrangne bøge i Krogenlund
 - Eller de store markante skovbryn omkring Uggeløse Skov

VÆRDIER

Området rummer store geologiske værdier og fortællinger om istidens påvirkning af landskabet. Vest for Buresø havde isen en opholdslinje, hvorfra vandmasser er fosset ud mod øst og skåret sig ned i landskabet, og forment det karakteristiske terræn. Det varierede terræn og den sammensatte jordbund med mange vådområder og afløbsløse lavninger har betydet, at området har haft meget forskellige dyrkningsbetingelser inden for korte afstande. Flere steder har en mere ekstensiv drift betydet, at området har et stor indhold af naturområder og naturtyper, og landskabskarakteren fremstår meget oprindeligt med store natur- og kulturhistoriske værdier.

VÆR OPMÆRKSOM PÅ

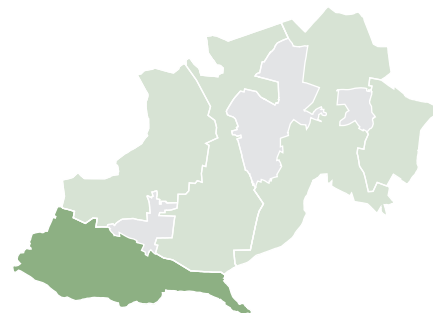
At opretholde oplevelsen af de store landskabstræk. De langstrakte dalstrøg, udsigterne og de store skovbryn. Områ-

dets enkle karakter er en værdi, der kan være sårbar overfor en masse nye elementer i landskabet. Det kan eksempelvis være dominerende byggeri, der kan fjerne fokus fra landskabet, eller mange dominerende hegn og anlæg.

KULTURHISTORIEN

Bastruptårnet er områdets mest markante kulturmiljø og kulturhistoriske fortælling. Tårnet er fra 1100-tallet og er Danmarks ældste verdslige og private fæstning. Fra det gamle vadested, nær tårnet, blev al trafik mellem Roskilde og Helsingør kontrolleret. Borre Voldsted også kaldet Langsøhus i Langsødalen er også et spændende kulturspor, og fæstningsværk der har tilhørt Hvideslægten. Området rummer også mange fortidsminder. Uden for karakterområdet ligger Uggeløse Kirke højt i landskabet. Kirken opleves som et markant element, og kan ses flere steder fra i karakterområdet.

Tunneldalene



LANDSKABSKARAKTER

Særligt karakteristisk er områdets terræn med markante tunneldale, navnlig i den vestlige del. Længere mod øst bliver dalene mere udjævnede. Dalsiderne er stejlt skrånede med flade dalbunde med enge og græsningsarealer i de afvandede områder ved Kedelsø og Langesø, mens de er vandfyldte i søområderne Buresø og Bastrup Sø. Områdets store skove Uggeløse Skov og Krogenlund i den vestlige del og Terkelskov i den østlige del inddeler området rumligt med deres markante lige skovbryn der sammen med vejforløbene understreger terrænets form. De højtliggende områder

anvendes overvejende til landbrugsdrift med intensivt dyrkede marker. I dalområderne er landbrugsdriften ekstensiv med høslet eller græsning eller områderne ligger som naturområder. Landskabskarakteren fremstår med middelstore landskabsrum afgrænset af skove eller terræformene. Bebyggelsen i området er samlet i landsbyerne Krogenlund, Bastrup og Nymølle. Herudover ligger store gårde ude på fladerne højt i landskabet i tilknytning til vejene. Området fremstår overvejende enkelt med få element. Dog er der i områderne syd for Nymølle flere småskove, hegn og søer end i det øvrige karakterområde. Området rummer få tekniske anlæg.

MØDRUPPLATEAUET

GOLFBANE

TIDLIGERE
GRAVEOMRÅDE

NØGLEKARAKTER

Markante tunneldale med ekstensiv drift vekslende med højtliggende landbrugsarealer. Bebyggelsen er samlet i landsbyer, eller er beliggende som gårde på de højtliggende flader. Store skove og mange naturområder.



I Tunneldalene veksler landskabet mellem de højtliggende områder med dyrkning og de lavtliggende områder med natur og ekstensivt landbrug. Området skove rammer landskabet ind med deres markante skovbryn.

BELIGGENHED

Karakterområdet Tunneldalene er beliggende i kommunens sydlige del, og grænser mod øst op til Furesø Kommune, mod syd til Egedal Kommune, mod vest mod Frederikssund Kommune. Mod nord afgrænses området af Slangerupvej, der udgør en fysisk og flere steder også visuel barriere i landskabet mellem karakterområdet og det nordfor liggende landskab. Ved kommunegrænsen både i øst og i vest ligger Slangerupvej omgivet af skov. Nord for Slangerupvej ligger Lynge og Uggeløse.

TERRÆN OG GEOLOGI

Terrænet i området er kendetegnet ved de markante tunneldalsstrøg fra vest mod øst. Den sydlige tunneldal udgør også kommunegrænsen og indeholder de store langsøer Buresø og Bastrup Sø, samt Mølleåens øvre del der løber i retning af Furesøen. Nord for ligger tunneldalen med de to nu afvandede søer Langesø og Kedelsø. I bunden af dalene løber Langeåen og Kedelså. Igennem

Uggeløse Skov er endnu en, dog mindre markant tunneldal indeholdende Bøllemose. Fra den øvre Tunneldal til Bastrup Sø forløber en smeltevandsdal i nord/sydgående retning og opdeler området i en østlig og en vestlig del.

Tunneldalene er dannet ved afsmeltning af store ismasser beliggende vest for Buresø. Her har vandet skåret sig ned i terrænet og dannet de markante dale med stejle sider.

Jordtyperne er overvejende moræneler på de højtliggende vestlige arealer, og ferskvandsdannelser/humusjorde i de lavtliggende dalstrøg. Længere mod øst er de højtliggende arealer også præget af områder med smeltevandssand og -grus.

LANDSKABSELEMENTER

Landskabets karakter har afsæt i terrænet i kombination med de varierede dyrkningsbetingelser i området.

Området anvendes til landbrug med en stor grad af naturområder og ekstensive landbrugsarealer. Landbrug på de højtliggende arealer og mere ekstensive arealer i dalene.

Bebyggelsen består overvejende af landsbyer placeret højt i landskabet eller på randen mellem det høje og lave terræn. Kun i Krogenlund ligger husene også længere nede i terrænet. Gårdene er beliggende på de højtliggende arealer og i tilknytning til vejene.

Bevokningsstrukturen er præget af de store skove, med deres markante skovbryn. Syd for Nymølle er dalbunden præget af bevoksning i områderne omkring de gamle tørvegrave. Der er i området typisk beplantning omkring gårdene, og enkelte steder alléer op til gårdene, ligesom der langs Slangerupvej er vejtræer/allébeplantning. Markskel er flere steder markeret ved brudte nord/sydgående levende hegn.

Området er kendetegnet ved de vide udsigter, store naturindhold, det varierede terræn og en stor grad af samspil mellem bebyggelse og landskabets form og anvendelse.

Området rummer ingen markante tekniske anlæg.

FREDNINGER OG BESKYTTELSE

Området Kedelsø og Langsødalen er fredet i 2009. Formålet er at bevare de landskabelige og kulturhistoriske interesser i området samt offentlighedens adgang og landskabspleje af områderne. Mølleåens øvre del med Buresø og Bastrup Sø samt Klevads Mose er fredet som en del af området Naturpark Mølleåen. Fredning af området har fundet sted i perioden 1930-2009. Fredningen har fokus på at beskytte naturværdierne og sikre adgang til områderne. Buresø og Bastrup Sø, og arealerne langs med samt langs Mølleåen og ved Terkelskov,

er udpeget som Natura 2000. Områdets østlige del er udpeget som grøn kile i Fingerplanen.

KULTURHISTORIE

Området rummer kulturhistoriske spor i form af Bastruptårnet ved Bastrup sø, og Borre Voldsted, der ligger op til Uggeløse Skovs sydlige skovbryn. Der er en del fortidsminder i Uggeløse Skov og Krogenlund Skov. Landsbyerne Krogenlund, Bastrup og Nymølle er klyngelandsbyer og alle med bevaringsværdier. Omkring landsbyen Krogenlund opleves et fint samspil mellem bebyggelse, de åbne afvandede engarealer og de omgivende skovområder. Området er også tidlige graveområder, hvor der er blevet gravet grus. Blandt andet nord for Terkelskov, hvor der i dag er drive-in bio.

DEN RUMLIGE OPLEVELSE

Landskabets skala er overvejende middel. Området opleves som åbent fra

de højtliggende arealer og mere lukket nede i terrænet. Terrænet, de store skove og mindre bevoksninger afgrænser de dyrkede flader og dal- og sølandskaberne. Der er dog flere steder mulighed for at se på langs af dalene og fra de højtliggende områder kan der flere steder ses på tværs af dalstrøgene.

Området fremstår som et område, der trods landbrugsdriften har et meget stor naturindhold med mange typer af naturområder og halvkulturer, som enge og overdrevarsarealer. Landskabet opleves som relativt uforstyrret, kun golfbanen og graveområderne bryder med områdets natur- og landbrugspræg.

Der er visuel sammenhæng til nabokommunerne syd for, navnlig på tværs af Buresø og Bastrup Sø. Herfra opleves de samlede sølandskaber.

DELOMRÅDER

Området rummer tre delområder, der skiller sig ud i forhold til landskabskarakteren i området.

Mørdrupplateauet

Omkring Mørdruggård har landskabet tydelig hovedgårds karakter, der adskiller området fra det øvrige karakterområde. Landskabet er præget af en større skala med store marker. Landskabets karakter er her meget enkel og uforstyrret.

Golfbanen

Centralt i området ligger en golfbane, der med sit anlagte og plejede udtryk skiller sig ud. I området opleves landskabets terræn tydeligt, men området er præget af beplantning og inventar der knytter sig til anvendelsen som golfbane.

Søerne bidrager med særlige visuelle oplevelsesmuligheder i området





Graveområderne

Længst mod øst i området ligger nogle mindre graveområder hvor der tidligere har været gravet grus. Områderne skiller sig ud med deres terræn, der ligger som huller i landskabet. Særligt markant er området der i dag anvendes til drive-in biograf.

UDFORDRINGER

Det er en udfordring, at sikre områdets landskabelige kvaliteter og samspil mellem anvendelse, bebyggelse og landskab, samt at sikre de store naturværdier. Det er væsentligt at de lavtliggende områder forsat plejes eller afgræsses, så de holdes åbne og ikke gror til.

Den afvandede Kedelsø fremstår som et åbent landskabsrum. Her opleves de skrånende dalsider i samspil med de flade dalbund.

Mod øst er tunneldalenes terræn lidt mindre markant.



VURDERING

KARAKTERSTYRKE

Særlig karakteristisk

Her er tale om et landskab med stor autencitet. Hele karakterområdet med undtagelse af de kontrasterende delområder er særlig karakteristisk. De karaktergivende elementer fremstår tydeligt i form af den varierede terræn, der veksler mellem dalstrøg med naturlig eller ekstensiv landbrugsdrift og højtliggende moræneplateauer med intensiv landbrugsdrift. De store skove og bebyggelsen samlet i landsbyer eller beliggende som store gårde på fladerne. Landskabskarakterens oprindelse, som varieret dyrkningslandskab betinget af jordens variation, fremstår tydeligt.

Delområdet Mørdrupplateauet fremstår særligt karakteristisk.

Kontrasterende

Delområdet med Golfbanen fremstår i kontrast til det øvrige karakterområde med sit meget plejede udtryk.

Det tidligere graveområde fremstår kontrasterende, idet terrænet har ændret karakter.

TILSTAND

God

Tilstanden af de karaktergivende elementer er generelt god i hele området og landskabskarakterens oprindelse, som landbrugslandskab, kan tydeligt ses.

SÅRBARHED

Sårbart landskab

Landskabskarakteren har en høj sårbarhed overfor fx indplacering af elementer og bygninger, der kan ses på tværs af tunneldalstrøgene, og som bryder med landskabets rytme mellem det dyrkede og det naturprægede samt områdets uforstyrrede præg.

Tilplantning eller høje energiafgrøder, navnlig i dalene, vil kunne sløre oplevelsen af områdets markante terrænformer.

OPLEVELSESMULIGHEDER

Oplevelsen af landskabets geologi og kig på langs og tværs af tunneldalene giver store visuelle oplevelser i området. Det samme gør oplevelsen af samspillet mellem skovområder og terrænformer. Området rummer store potentialer for at formidle områdets geologiske dannelse og kulturhistorie.

STRATEGISKE MÅL: TUNNELDALENE

STRATEGISKE MÅL



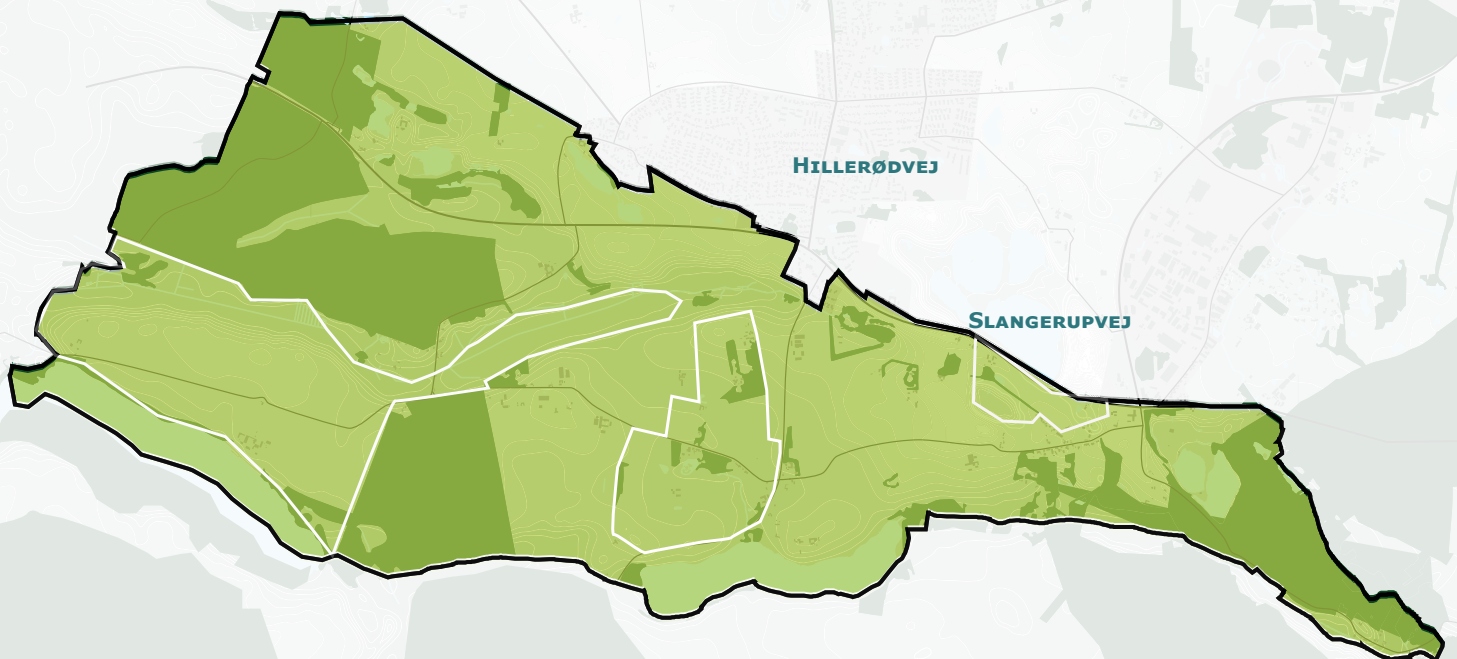
BESKYTTE



VEDLIGEHOEDE



ÆNDRE/UDVIKLE



MÅL

STRATEGISKE MÅL

- **Beskytte**
Hele karakterområdet har det strategiske mål beskytte. Det gælder særligt samspillet mellem de intensivt dyrkede plateauer og de mere ekstensive dale og søområder. Der skal ligeledes være opmærksomhed på ikke at indplacere anlæg og byggeri i landskabet så det vil dominere oplevelsen af landskabets terræn og udsigter.
- **Særlige udsigter**
De særlige udsigter på langs og på tværs af tunneldalenes landskabsrum skal sikres. Der skal tænkes i at styrke samspillet og udsigter mellem karakterområdet og tilstødende landskaber i nabokommunerne.

ANBEFALINGER

ANBEFALINGER TIL PLANLÆGNINGEN

- **Landskab**
Tænk landskaberne på tværs af sølandskaberne og kommunegrænserne i områdets sydlige del, så der opnås landskabelig og visuel sammenhæng og kvalitet. Frihold de åbne kig på tværs af landskabet og terrænet. Begræns byggeri og anlæg og tænk i den landskabelige placering. Oprethold skel og landskabelige overgange.

Bevar oplevelsen af Mørdrupgårdplateauet og frihold området for beplantning, bebyggelse mv. der slører det sammenhængende landskab omkring gården.
- **Natur**
Der skal sikres natur- og landskabspleje af de ekstensive arealer samt fortidsminder så naturindholdet øges. Begræns omfanget af høje afgrøder som majs energipil og juletræer, der er medvirkende til at sløre udsigter og oplevelsen af området markante terræn. Styrk de mange naturområder og halvkulturer med landskabspleje og græsning. Fasthold de store løvskove og oplevelsen af skovbrynene
- **Kulturhistorie**
Styrk og bevar oplevelsen af områdets landsbyer, fortidsminder og fortællinger om landskabsforandringer som afvanding mv.

Bevar indkig til Uggeløse Kirke fra de højtliggende dele af karakterområdet.
- **Bebyggelse**
Indpasning af ny bebyggelse eller genopførelse af gamle huse skal tage hensyn til terrænet, og områdets øvrige bebyggelser og deres materialer. Det er væsentligt ikke at lægge sig "på terrænet", men at indplacere ny bebyggelse "i terrænet" for ikke at tilføre bygninger, der vil dominere områdets smukke udsigter og kig.

Placer landbrugsmæssigt byggeri under hensyntagen landskabets karakter.
- **Tekniske anlæg**
Undgå tekniske anlæg der vil bryde med området uforstyrrede udtryk.
- **Formidling og tilgængelighed**
Historierne om fx afvanding af Kedelsø og Lange Sø samt fortidsminderne skal formidles og der skal tænkes i at skabe øget adgang til landskabsværdierne. Styrk områdets rekreative værdi, gennem øget adgang og formidling.
- **Udsigter**
Frihold områdets værdifulde udsigter for anlæg, byggeri og skovrejsning samt høje afgrøder. Tænk områdernes visuelle værdier på tværs af kommunegrænserne.