

**Kortlægning af  
natur- og lavbundsområder  
i Allerød Kommune**

**Kortlægningsgruppe nr. 4**

**Marts 2009**

## Baggrund

Allerød Kommune skal inden udgangen af 2009 vedtage en ny kommuneplan. Kommuneplanen er Byrådets overordnede plan for, hvordan kommunen skal udvikle sig i de kommende 12 år. Planen definerer hvad arealerne skal anvendes til, dvs. hvor de nye boligområder, erhvervsområder, veje, grønne områder mv. skal ligge i fremtiden.

Kommuneplanen skal som noget nyt indeholde planlægning af anvendelsen af det åbne land. Det betyder, at de emner som hidtil har været planlagt for i regionplanerne, skal indarbejdes i kommuneplanen. Kommuneplanen vil dermed indeholde en samlet afvejning af beskyttelsesinteresser kontra benyttelsesinteresser.

I Allerød Kommune har det første skridt i kommuneplanarbejdet været at indhente information om forskellige områder af relevans for kommuneplanen. I den forbindelse blev der i efteråret 2008 nedsat en række kortlægningsgrupper.

Formålet med kortlægningen var at definere kommunens værdier, udfordringer og potentialer, og dermed give et fagligt beslutningsgrundlag til afvejningen mellem benyttelse og beskyttelse. For de emner, der før var en del af Regionplan 2005, var det desuden formålet at vurdere regionplanens gældende udpegninger og retningslinjer, herunder at vurdere behovet for evt. nye udpegninger.

Denne redegørelse omhandler kortlægningen af naturinteresser og lavbundsområder herunder:

1. naturområder med særlige naturbeskyttelsesinteresser
2. potentielle naturområder, herunder lavbundsarealer, der kan genoprettes som vådområder
3. potentielle økologiske spredningskorridorer

Redegørelsen indeholder en kort beskrivelse af planlovens krav til kommuneplanen og byrådets mål indenfor de forskellige områder. Derudover indeholder redegørelsen et resume af kortlægningens metode og resultat samt nogle anbefalinger til det videre kommuneplanarbejde, som tager udgangspunkt byrådets mål og Regionplan 2005's udpegninger. Det skal understreges, at der i redegørelsen ikke sker en afvejning mellem beskyttelse af natur- og lavbundsinteresser og de øvrige kommuneplaninteresser såsom byudvikling, erhvervsudvikling m.v. Dette forudsættes at ske i næste fase.

## Natur

Natur omfatter de vilde dyr og planter samt deres levesteder, dvs. *arter* af pattedyr, insekter, padder, flora m.v. og *naturtyper* som heder, moser, strandenge, strandsumpe, enge, overdrev, skove, vandløb og søer.

## Planloven

Kommuneplanen skal iht. planloven indeholde retningslinjer for varetagelsen af *naturbeskyttelsesinteresser*, herunder beliggenheden af naturområder med særlige naturbeskyttelsesinteresser, af økologiske forbindelser samt af potentielle naturområder og potentielle økologiske forbindelser.

## **Byrådets mål**

I henhold til Planstrategi 2007 vil byrådet arbejde for:

- at værne om natur og fremme biologisk mangfoldighed
- at sikre områder med biologiske bevaringsværdier
- at den fremtidige byudvikling tager hensyn til, at der værnes om naturen.

Det er endvidere et mål i Greencities (tidl. Dogme) samarbejdet, at tilbagegangen i den biologiske mangfoldighed bremses inden år 2010, og at antallet af prioriterede arter øges frem mod 2015.

## **Regionplan 2005**

Regionplan 2005 opererer med to typer udpegninger indenfor biologiske værdier:

1. *Kerneområder*, dvs. større sammenhængende områder med et højt indhold af skove, søer, enge, moser og overdrev, der fungerer som – eller har mulighed for at udvikle sig til - vigtige levesteder for en stor variation af dyr og planter.
2. *Spredningskorridorer*, der forbinder kerneområderne. Spredningskorridorerne indeholder eksisterende naturområder eller potentielle naturområder, som fungerer som ”trædesten” for dyr og planter, når de skal sprede sig gennem det åbne land.

Ifølge regionplanen må der som hovedregel ikke ske ændringer af tilstanden eller arealanvendelsen, hvis det forringer de biologiske værdier eller muligheden for at forbedre dem.

Spredningskorridorerne må ikke overskæres eller reduceres uden at der sikres kompenserende foranstaltninger.

## **Kortlægningsmetode**

Kortlægningsgruppen har udpeget og værdisat de vigtigste eksisterende naturområder i kommunen eller i umiddelbar nærhed af kommunegrænsen. Naturområder defineres i denne forbindelse som geografisk afgrænsede områder over 1.000 m<sup>2</sup>, der indeholder en særlig naturværdi i form af sjældne, sårbare, truede eller karakteristiske arter eller naturtyper.

Kortlægningen er sket ud fra forekomsten af arter, som kommunen eller amtet har registreret i de pågældende områder.

Værdisætningen er sket ud fra et pointsystem, hvor områdernes naturindhold, naturtype, størrelse, amtets prioritering mv. indgår. Pointsystemet fremgår af tabellen ”værdisætning af kortlagte naturområder” i *bilag 1*. Ud fra tildelingen af point er områderne inddelt i ”A”, ”B”, ”C” og ”D” natur, hvor ”A” er kommunens absolut bedste natur.

Der er i tabellen anført de plante-, insekt-, fugle- eller dyrearter, som anses som karakteristiske, sjældne eller usædvanlige. Der er således ikke medtaget trivialarter, som stort set findes overalt og i mange forskellige naturtyper, f.eks. gråand, rådyr og ræv. Det er således muligt at se hvilke arter i områderne, som er de vigtigste at beskytte.

Mange naturområder udvikler sig, og der registreres derfor løbende nye eller forsvundne arter. Listen tænkes derfor opdateret løbende.

## Kortlægningens resultat

### Eksisterende naturområder

Der er i alt kortlagt 91 naturområder, som dækker et totalt areal på 1.464 ha. Områderne fremgår af *bilag 1*.

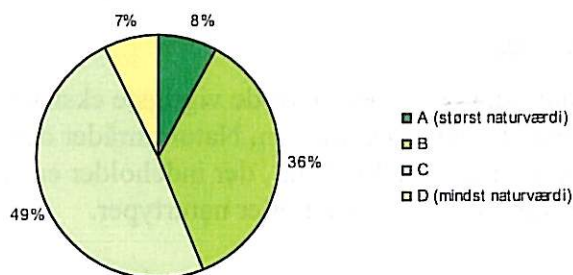
Indenfor Allerød Kommunes grænser er kortlagt 86 vigtige naturområder med et samlet areal på 994 ha (ca. 14 % af kommunens samlede areal).

5 af disse er målsat som "A", dvs. som den absolut mest værdifulde natur i kommunen. A-områderne dækker i alt 78 ha svarende til 1,2 % af kommunens samlede areal. A-områderne omfatter følgende lokaliteter:

1. Kattehale Mose
2. Klevads Mose og Overdrev v. Mølleåen
3. Nedre Vassingerødløb
4. Mølleådalens øvre del
5. Allerød Sø

Af de resterende områder er 13 værdisat som "B", 41 som "C" og 27 som "D".

Områdernes arealmæssige fordeling er vist i nedenstående figur. Ved målrettet pleje vil mange af disse områder kunne opnå en højere værdi.



Figur 1. Fordeling af de kortlagte naturområder efter naturværdi.

### Potentielle naturområder

Omkring mange af de ovenfor nævnte lokaliteter er der mulighed at forbedre naturområderne og deres udviklingsmuligheder ved at skabe andre former for naturtyper i tilknytning til de eksisterende.

Derudover er der mulighed for at gennemføre en række naturgenopretningsprojekter i og omkring kommunens vandløb og søer. I forbindelse med idéfasen til vand- og naturplanerne har kommunen fremlagt konkrete idéer hertil. Idéerne er vist i *bilag 2*. Bl.a. er det foreslået, at der kan genskabes vådområder ved Kollerød Sø og i Kedelsø- og Langsødalen.

### **Spredningskorridorer**

De i regionplanen udlagte spredningskorridorer og kerneområder ses sammen med de kortlagte naturområder i *bilag 2*.

Som det ses forbinder eller indeholder de udpegede spredningskorridorer vigtige naturområder og giver dermed dyr og planter mulighed for at sprede sig.

### **Anbefalinger**

I det følgende ses kortlægningsgruppens anbefalinger til det videre kommuneplanarbejde. Det skal understreges, at anbefalingerne alene tager sigte på forbedring af kommunens natur, og at der endnu ikke er foretaget en afvejning mellem naturinteresser og de øvrige kommuneplaninteresser såsom by- og erhvervsudvikling mv. Afvejningen forudsættes foretaget i næste fase.

#### *Udpegning af områder med biologiske værdier*

De fleste naturområder er beliggende i regionplanens udpegede kerneområder og spredningskorridorer. Regionplanens områder omfatter et geografisk set større område end de kortlagte naturområder. Dette er hensigtsmæssigt, idet det giver en buffer omkring de bedste lokaliteter og en mulighed for at naturindholdet kan udbygges til at omfatte et større areal. En af de største trusler mod en varieret og værdifuld natur er, at levestederne er for få, for små og for spredte. Det er derfor et nationalt mål, at arbejde for at skabe større sammenhængende naturområder. På den baggrund - og på baggrund af byrådets mål- anbefaler kortlægningsgruppen:

- At Regionplan 2005's udpegninger af kerneområder og spredningskorridorer fastholdes, bortset fra Børstingerød Mose som bør ændres fra spredningskorridor til kerneområde på grund af dets store naturværdi.
- At der udpeges 3 nye potentielle kerneområder (Lyng Grusgrav, St. Rosenbusk, Kollerød Lergrave), som ved målrettet pleje vil kunne udvikle sig til vigtige levesteder for dyr- og planter.

#### *Indarbejdes i retningslinjer for beskyttelse af biologiske værdier:*

- At kortlægningen skal anvendes til at vurdere effekter på dyr og planter i forbindelse med gennemførelse af nye aktiviteter som byggeri og anlæg i landzone, råstofindvinding, skovrejsning, øget offentlig adgang m.v. Såfremt aktiviteten medfører væsentlige forringelser, bør den kun gennemføres, hvis der etableres kompenserende foranstaltninger for arten eller naturtypen.
- At kommunens naturforvaltning fortsat arbejder for at forbedre og vedligeholde de kortlagte naturområder
- At der skabes ny natur i tilknytning til de eksisterende områder og i de kortlagte potentielle naturområder.
- At der arbejdes for en højere værdisætning af de kortlagte naturområder
- At der arbejdes for at udvide kommunens samlede areal af naturområder.
- At de "prioriterede arter" bør defineres, så det bliver klart, hvilke arter kommunen er forpligtet til at øge antallet af inden 2015, jf. Greencities målet.

- At der udarbejdes en overordnet plejestrategi, hvor de potentielle værdier i områderne indgår i en overordnet prioritering af naturplejemidlerne og er udgangspunktet for rækkefølgen af udarbejdelse af plejeplaner.

## **Lavbundsarealer**

Lavbundsområder er lavtliggende områder, drænedede enge/moser og afvandede søer, som mere eller mindre anvendes landbrugsmæssigt. Hvis den tekniske afvanding af arealerne ophører f.eks. ved at fjerne dræn/grøfter og stoppe pumper, kan vandstanden i områderne stige til et naturligt niveau og derved skabe vådområder i form af våde enge, moser og søer.

### **Planloven**

Kommuneplanen skal ifølge planloven indeholde retningslinjer for *lavbundsarealer*, herunder beliggenheden af lavbundsarealer, der kan genoprettes som vådområder.

### **EU's vandrammedirektiv**

Kommunerne er i de kommende år forpligtet til at arbejde for opfyldelse af målet om at vandmiljøet skal have en "god økologisk tilstand" inden 2015, jf. EU's vandrammedirektiv. Direktivet er indarbejdet i miljømålsloven, som forpligter kommunerne til at udarbejde handleplaner og gennemføre konkrete initiativer.

### **Regionplan 2005**

I Regionplan 2005 er lavbundsområderne udpeget på baggrund af ældre kort og arealdata. En del af lavbundsområderne er tillige udpeget som "potentielt egnede som vådområder", da de vurderes som særligt egnede til at omsætte næringsstoffer fra vandmiljøet. Disse områder kan opnå særlige EU baserede tilskud til etablering af vådområder. Vådområderne kaldes også "VMPII-vådområder", da de indgår som et virkemiddel i Vandmiljøplan II og III's mål om at reducere næringsstofudvaskningen til vandmiljøet.

### **Kortlægningsmetode**

Kortlægningsgruppen har forudsat, at Regionplan 2005's udpegning er baseret på et korrekt grundlag og har blot vurderet dem i forhold til gruppens lokalkendskab.

### **Kortlægningens resultat**

De udpegede lavbundsområder omfatter primært eksisterende naturområder, f.eks. Børstingerød Mose og Allerød Sø området. Udpegningen omfatter også afvandede områder, f.eks. langs Kedelsø Å. De udpegede lavbundsområder vurderes i det store hele at være i overensstemmelse med de faktiske forhold i områderne, dog mangler lavbundsområdet omkring Kollerød Sø, jf. *bilag 3*.

I Regionplan 2005 er der ikke udpeget de særlige lavbundsarealer, der er særligt egnede som "VMPII-vådområder", i Allerød Kommune.

### **Anbefalinger**

Også her gælder det, at der ikke er foretaget en afvejning mellem beskyttelsen af lavbundsarealer og andre kommuneplaninteresser. Afvejning forudsættes foretaget i næste fase.

### *Udpegning af lavbundsområder*

Vådområder renser vandmiljøet for næringsstoffer og skaber vigtige levesteder og spredningsveje for dyr og planter. Etablering af vådområder i lavbundsområder er derfor et væsentligt virkemiddel til at opfylde målene om renere vand iht. vandrammedirektivet. Derudover kan lavbundsområderne fungere som vandreservoirer, når stigende regnmængder fremover skal håndteres. Dermed er de en del af kommunens muligheder for klimatilpasning, da de kan afbøde konsekvenserne ved ekstrem regn. Der er således både økonomiske, praktiske og biologiske grunde til at reservere lavbundsområder til eventuelle vådområder.

Kortlægningsgruppen skal på den baggrund anbefale:

- At Regionplan 2005's udpegning af lavbundsområder fastholdes
- At udpegningen udvides med området omkring Kollerød Sø

*Indarbejdes i retningslinjer for lavbundsområder:*

- Lavbundsområderne fortsat friholdes for byggeri og anlæg, som kan forhindre eller fordyre en senere etablering af vådområder eller andre naturområder
- At vandstaden i lavbundsområderne skal søges hævet ved sløjfning af dræn, grøfter m.v.

## **Bilag**

*Bilag 1:* Kortlagte naturområder, tabel over værdisætning af de kortlagte områder, tabel over art-sindhold m.v.

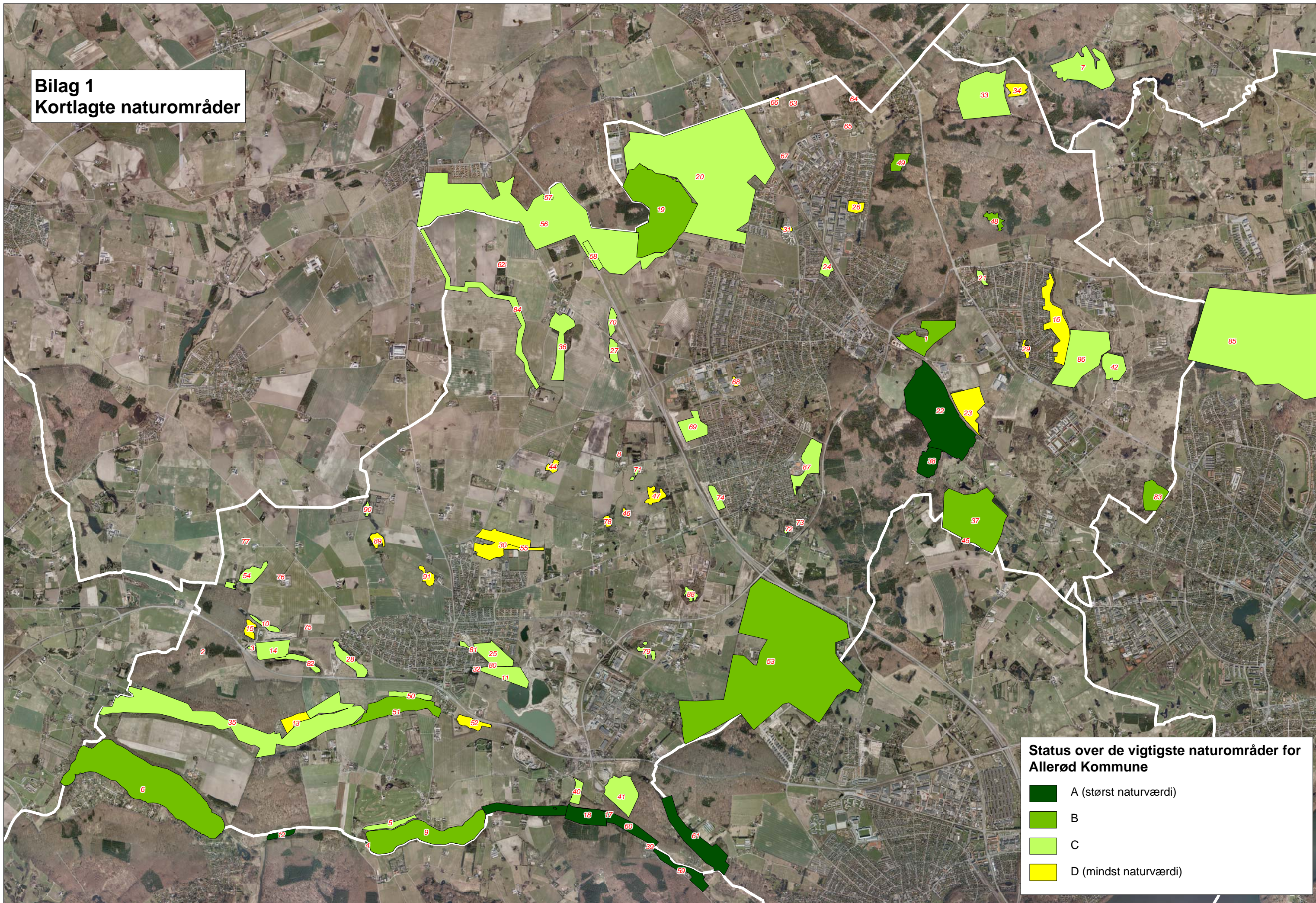
*Bilag 2:* Kerneområder og spredningskorridorer

*Bilag 3:* Lavbundsområder

Kortlægningsresultaterne findes i følgende mappe:

K:\Kommuneplan Natur\Natur\_kommuneplan.tab

**Bilag 1**  
**Kortlagte naturområder**



**Status over de vigtigste naturområder for Allerød Kommune**

- A (størst naturværdi)**
- B**
- C**
- D (mindst naturværdi)**



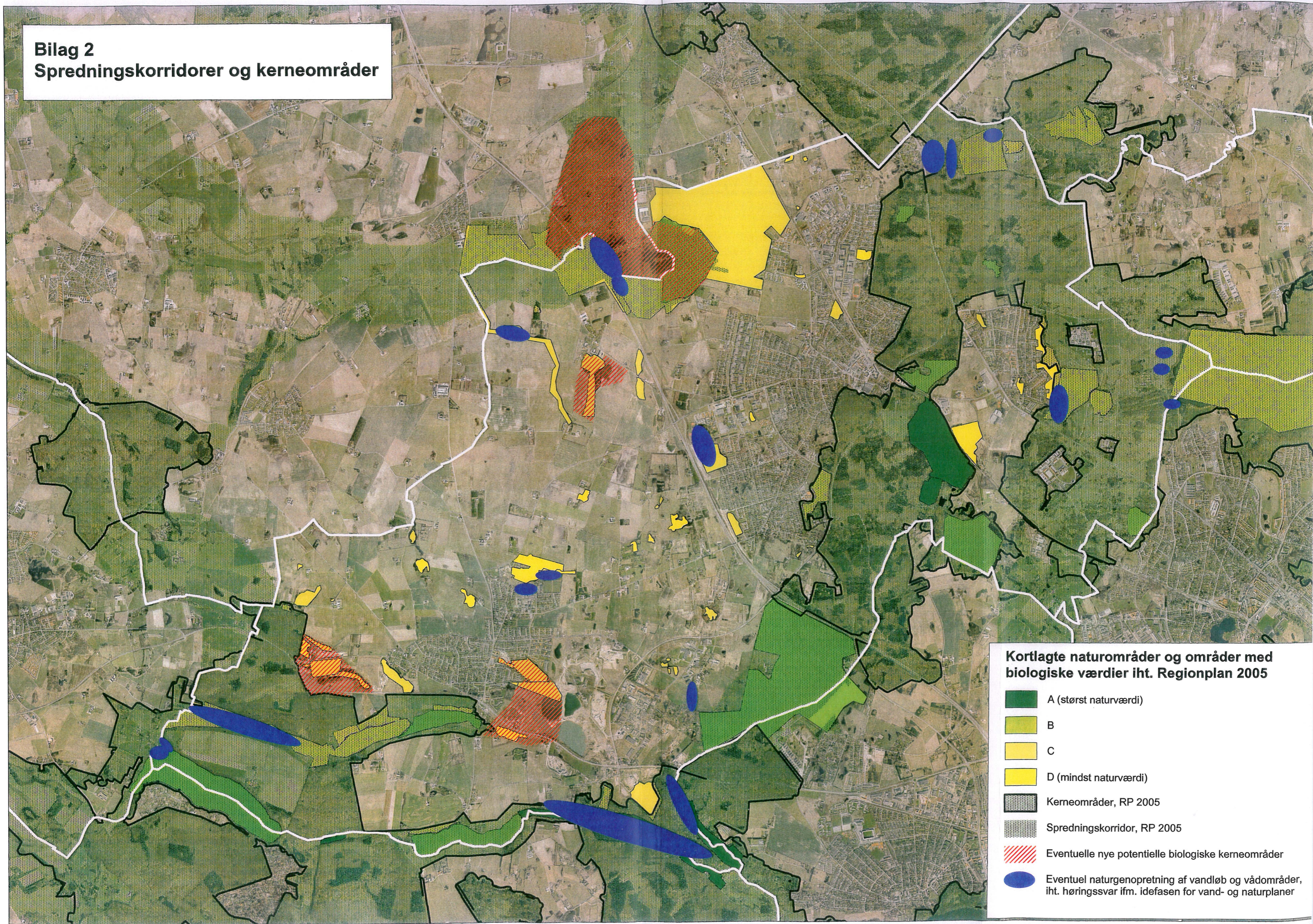
Naturkortlægning Allerød Kommune januar 2009  
Værdisætning af kortlagte naturområder

Nummer	Lokalitet	Samlet prioritering	Samlet karakter	Kategori	Type	Areal	Natura 2000	Bilag IV-arter	Prioritering amt	§3 vurdering amt	§3 vurdering kom
Jf. kortbilag	Navn	A=10 pt. (bedst) B=7-9 pt. C=4-6 pt. D=1-3 pt.	Point i alt	2=hede, overdrev 1=sø, mose, eng 0=andet	1=fattigkær, højmoser, kalkkridt 0=andet	2=>20 ha 1=5-20 ha 0=<5ha	3=holt eller delvist Natura 2000 0=ikke Natura 2000	3=føremst 0=ingen føremst	1=indgik i amtets planer 0=ikke i amtets planer	4=kategori 1 3=kategori 2 2=kategori 3 1=kategori 4	4=kategori 1 3=kategori 2 2=kategori 3 1=kategori 4
1	Sortemosen	B	7	1	1	1	0	0	1	3	0
2	Salamandersøen	B	7	1	0	0	0	3	0	0	3
3	Uggeløse skovvej sø	C	5	1	0	0	0	0	0	4	0
4	Bastrup kær (Egedal Kommune)	A	10	1	1	0	3	0	1	4	0
5	Græsareal nord for Bastrup sø	C	4	1	0	0	0	0	0	0	3
6	Buresø	B	9	1	0	2	3	0	0	3	0
7	Donse Storedam (Fredensborg Kommune)	C	6	1	0	2	0	0	0	3	0
8	Røglevej 158	B	7	1	0	0	0	3	0	0	3
9	Bastrup sø	B	7	1	0	2	3	0	0	1	0
10	Mose N for St. Rosenbusk	C	4	1	1	0	0	0	0	0	2
11	Tippen i Lyng	C	4	0	0	1	0	0	0	0	3
12	Krogenlund mose (Egedal Kommune)	A	13	1	1	0	3	3	1	4	0
13	Matr. 6ky Uggeløse	D	2	0	0	0	0	0	0	0	2
14	St.Rosenbusk syd (matr. 8n)	C	4	1	0	1	0	0	0	0	2
15	St.Rosenbusk sø (put and take)	D	3	1	0	0	0	0	0	0	2
16	Blovstrød enge	D	2	0	0	1	0	0	0	0	1
17	Skovløverskrænt N for Klevadhus	C	4	0	1	0	0	0	0	0	3
18	Klevad mose og overdrev	A	13	2	0	1	3	3	1	3	0
19	Børstingerød mose	B	8	1	1	2	0	0	1	3	0
20	Landområdet "Enghavene-Børstingerød"	C	5	0	0	2	0	0	1	0	2
21	Rosmosen	C	5	1	0	0	0	0	0	2	0
22	Allerød sø	A	10	2	0	2	0	3	0	3	0
23	Blovstrød teglværk	D	3	0	0	1	0	0	0	0	2
24	Geddemosen	C	4	2	0	0	0	0	0	2	0
25	5fy Lyng	C	5	2	0	1	0	0	0	0	2
26	Nissens mose og grønt areal	D	3	1	0	0	0	0	0	0	2
27	Vandfyldt gl. lærgrav syd for Gl. Kollerødvej	C	5	2	0	0	0	0	0	3	0
28	Uggeløse sø m omgivelser	C	5	2	0	1	0	0	0	0	2
29	Blovstrød gadekær m Grønholmen	D	2	1	0	0	0	0	0	0	1
30	Artusindeskifteskoven	D	3	0	0	1	0	0	0	2	0
31	Engbuen blomstereng og krat	D	3	1	0	0	0	0	0	0	2
32	Matr. 5n.Lyng	C	4	1	1	0	0	0	0	0	2
33	Dæmpegårdslysnig	C	5	0	0	2	0	0	0	0	3
34	Dæmpegård (ny) lærgrav	D	3	1	0	0	0	0	0	0	2
35	Kedelsø-Langsødal	C	6	0	0	2	0	0	1	3	0
36	Kollerød lærgrav	C	5	1	0	1	0	0	1	0	2
37	Ravnsholt Sønderkov	B	8	0	0	2	0	3	0	0	3
38	Kattehale mose	A	14	1	1	1	3	3	1	4	0
39	Vældang v Hestetang å (Egedal Kommune)	B	7	1	1	0	3	0	0	0	2
40	Kalktippen i Nymølle	C	4	0	1	0	0	0	0	0	3
41	Drive-in bio sø med omgivende skrænter	C	4	1	0	1	0	0	0	0	2
42	Høvle fredskov	C	4	0	0	1	0	0	0	0	3
43	Sø hvilebjergvej Kollerød	D	3	1	0	0	0	0	0	0	2
44	Gl. lærgravs område Røglevej	D	1	0	0	0	0	0	0	0	1
45	Ravnsholt Sønderkov højmoser	B	8	1	1	0	0	3	0	3	0
46	Vandhul/sø	D	3	1	0	0	0	0	0	0	2
47	Ølmosen	D	3	1	0	0	0	0	0	2	0
48	Hjortesøle Tokkekøb hegn	B	8	1	1	0	0	3	0	0	3
49	Grønmose tokkekøb hegn	B	7	1	1	0	0	3	0	0	2
50	Lyng syd overdrevsskrænt	C	4	1	0	0	0	0	0	3	0
51	Kedelsø ådal	B	7	1	0	1	0	0	0	3	0
52	Lyng Sø	D	3	2	0	0	0	0	0	1	0
53	Olden golfbane	B	8	1	0	2	0	3	0	0	2
54	Krogen nord for Uggeløse skov	C	5	1	0	1	0	0	1	2	0
55	Ellesump ved Lyng hallen, Lyng å	D	3	1	0	0	0	0	1	1	0
56	Eng, mark og mose syd og vest for Børsting	C	5	0	0	2	0	0	1	0	2
57	Kollerød å st. 1982-2091	C	4	0	0	1	0	0	1	0	2
58	Vandløbkollerød å st. 980-1312	C	4	0	0	1	0	0	1	0	2
59	Kalkgården (Egedal Kommune)	A	11	2	1	1	3	0	1	3	0
60	Mølleådalens øvre del	A	10	0	0	1	3	3	1	2	0
61	Nedre vassingerød løb	A	11	0	0	2	3	3	1	2	0
62	Marthaberget	D	2	1	0	0	0	0	0	0	1
63	Sø ved Johannelyst	D	2	1	0	0	0	0	0	0	1
64	Stors dyrehave	C	4	1	1	0	0	0	0	0	2
65	Boruphus	D	2	1	0	0	0	0	0	0	1
66	Ravnebjerggård	D	2	1	0	0	0	0	0	0	1
67	Borupgård	D	2	1	0	0	0	0	0	0	1
68	Gymnaslets regnvandsbassin	D	2	1	0	0	0	0	0	0	1
69	Rørmosen	C	4	1	0	1	0	0	1	1	0
70	Grusgrav nord for gl kollerødvej	C	5	1	0	0	0	3	0	0	1
71	Røglevej ved gammel grusgrav	C	5	1	0	0	0	3	0	0	1
72	Bjergvej	C	6	1	0	0	0	3	0	2	0
73	Havellsvangvej	C	4	1	0	0	0	0	0	3	0
74	Søengen	C	5	1	0	0	0	3	0	0	1
75	Store Rosenbusk	D	1	1	0	0	0	0	0	0	2
76	Hejreholm	D	3	1	0	0	0	0	0	0	1
77	Birkholm	D	2	1	0	0	0	0	0	0	1
78	Mose vvrålyng	D	2	1	0	0	0	0	0	0	1
79	Syd for WIDEX	C	6	1	0	0	0	3	0	0	2
80	Sø på grønt areal i Lyng ved FSG	C	6	1	0	0	0	3	0	0	2
81	Sø ved søparken i Lyng	C	6	1	0	0	0	3	0	2	0
82	Mose sydøst for Lille Rosenbusk	C	6	1	0	0	0	3	0	2	0
83	Carina søen og ulemer	B	7	1	0	1	0	0	3	2	0
84	Lyng A nedre del	C	4	0	0	2	0	0	0	2	0
85	Sjælsø	C	6	1	0	2	0	0	0	3	0
86	Drabæk Mose	C	4	1	1	2	0	0	0	0	3
87	Ravnsholt overdrev	C	4	0	0	1	0	0	0	0	3
88	Færremosen	C	4	1	1	0	0	0	0	0	2
89	Damhøjvej, Lyng	D	3	1	1	0	0	0	0	1	0
90	Damhøjvej	C	4	1	1	0	0	0	0	2	0
91	Sø/mose V for Mødekærgård	D	3	1	1	0	0	0	0	0	1

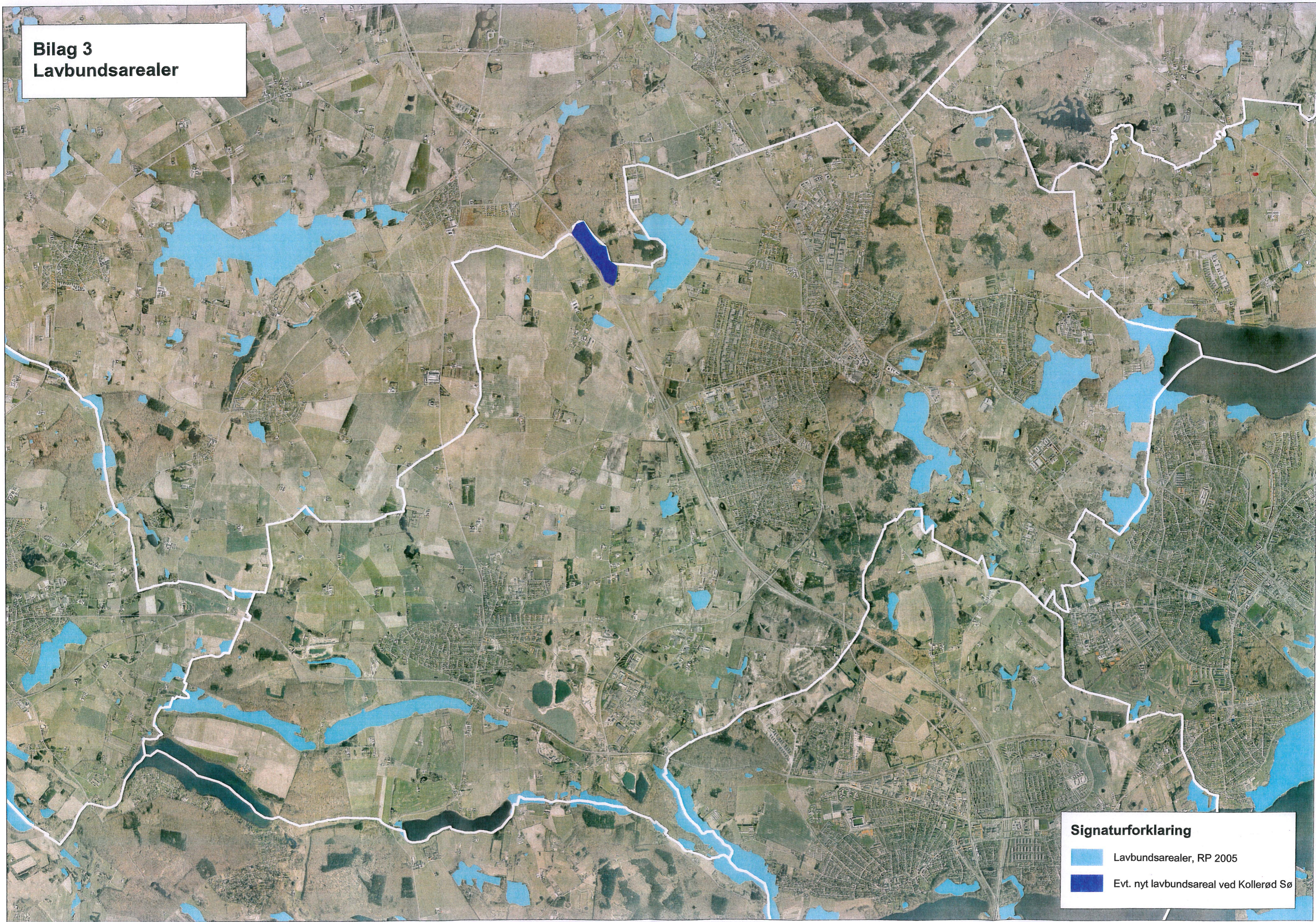






## Bilag 2 Spredningskorridorer og kerneområder



**Bilag 3  
Lavbundsarealer**



**Signaturforklaring**

-  Lavbundsarealer, RP 2005
-  Evt. nyt lavbundsareal ved Kollerød Sø